



廣西師範大學
GUANGXI NORMAL UNIVERSITY

2023~2024 学年本科教学质量报告

2024 年 12 月

目 录

学校概况	1
一、本科教育基本情况	1
(一) 培养目标	1
(二) 服务面向	1
(三) 专业设置	1
(四) 学生规模	2
(五) 生源质量	3
二、师资与教学条件	5
(一) 师资队伍结构	5
(二) 教师教学投入	7
(三) 教学经费投入	8
(四) 办学基本条件	9
三、教学建设与改革	12
(一) 专业建设	12
(二) 课程建设	13
(三) 教材建设	14
(四) 教学改革	16
(五) 实践教学	16
(六) 创新创业	17
四、质量保障体系	18
(一) 人才培养中心地位	18
(二) 教学质量保障体系	19
(三) 加强教学管理监控	20
五、学生学习效果	21
(一) 学生学习满意度	21
(二) 学生体质达标率	21
(三) 本科生毕业情况	21
(四) 就业与深造情况	21
六、特色发展	21
七、问题及对策	37
附件 1：2023~2024 学年本科教学质量报告支撑数据	39
附件 2：电子信息类专业人才培养质量分析报告	51
附件 3：社会工作专业人才培养质量分析报告	79

学校概况

学校位于广西壮族自治区桂林市，是一所具有深厚历史文化底蕴和卓越成就的高等学府。前身是1932年创办的广西省立师范专科学校，是广西高等师范教育的开端，是中国最早的高等师范学校之一。曾四度调整，六次更名，于1983年更名为广西师范大学。经过多年的发展与积淀，已成为广西乃至全国教育领域重要力量。学是国家教育部与广西壮族自治区人民政府共建高校、“中西部高校基础能力建设工程项目”高校和广西重点建设的“国内一流大学”高校，现拥有王城、育才、雁山三个校区，校园面积4000亩。学校作为全国第一所部省协同试点高校、全国第一所参评师范院校、广西第一所参评高校，2023年圆满完成教育部新一轮本科教育教学审核评估。

学校以立德树人为根本任务，坚持弘文励教的办学传统，以培育英才、传承文明为使命，追求卓越，厚生益众，推动社会进步，全力推进“双一流”建设，建设国际知名、教师教育特色鲜明的国内一流大学。

加强学科建设，助力学校内涵式发展

学校共建设有22个学院（部）和81个本科专业、有10个一级学科博士学位授权点、3个专业博士点、7个博士后科研流动站、30个一级学科硕士学位授权点、26个硕士专业学位授权点和23个国家级一流本科专业建设点，学科专业涵盖了12大门类。在全国学科水平评估中，学科整体实力稳步提升。学校注重交叉与融合，积极推动专业整合与重组，以适应社会和区域发展需求。

以课程建设为引擎，推动人才培养体系优化升级

课程建设是高校人才培养的核心环节，通过优化课程体系、加强课程内容建设、改进教学方法、加强实践教学、推进课程思政建设、加强师资队伍建设、完善课程评价体系等措施对课程实施改进和完善，

有效的推动专业建设，推动人才培养体系优化升级，持续推进专业内涵式发展。学校获得国家级一流本科专业建设点23个、国家一流课程21门，教育部课程思政示范课程1门、国家级特色专业建设点7个、国家专业综合改革试点1个、国家精品视频公开课3门、国家级精品资源共享课6门、国家级精品课程2门、国家级双语示范课程1门。充分发挥专业建设和课程改革作为人才培养主渠道的作用，打造具有师范特色的“金课群”，获各类国家级课程21门，教育部思政课示范“金课”3门和一大批精选信息技术微课程。学校秉承“尊师重道、敬业乐群”的校训精神，注重学生的全面发展。通过优化课程体系、加强学生的全面发展、开展丰富的校园文化活动，培养了大批具有社会责任感、创新精神和实践能力的优秀人才。

传承师范教育特色，培养优秀教育人才

学校始终坚守教师教育的使命与担当，确立“引领广西、打造品牌、服务基础、走向海外”的教师教育发展思路，为国家尤其是广西培养了47万多名教师和其他专业人才，成为广西教师教育的“摇篮”，形成了涵盖各级各类师资培养的“全覆盖”体系，构建了教师职前培养和职后培训“一体化”模式，现有25个师范类专业(含职教师资类)，其中17个入选教育部“双万计划”一流本科专业建设点(含自治区级)，通过师范类专业二级认证11个。以教育学一级学科博士点和教育博士专业学位授权点为核心，依托具有核心竞争优势的马克思主义理论、中国语言文学、教育学、化学、软件工程、物理等学科，借助教育学部、教师教育学院、教师教学发展中心和广西高等学校师资培训中心等高水平教师教育孵化平台，持续为边疆民族地区、粤港澳大湾区输送优秀教师人才。截至目前，师范类专业全日制本科学生近1.5万人。

以教研相长为助力，推动教育可持续发展

目前，学校有全日制在校生3.7万余人、专任教师1850多人。拥

有省部级以上高层次人才205人次，其中国家级重大人才项目人选31人次，享受国务院政府特殊津贴专家、广西八桂学者、广西特聘专家、广西优秀专家、广西十百千人才工程人选等省部级人才174人次。科研成果丰硕，承担了众多国家级和省部级科研项目，在基础研究和应用研究方面都取得了一系列重要成果。获得国家级教学成果奖16项、国家级教学团队2个。教师积极促进教研相长，国家自科、社科基金项目不断取得突破。2016年至今，学校科研立项数和科研经费均获得大幅增长，获得各级各类科研项目4133项，其中，承担国家自然科学基金、国家社科基金、国家艺术基金、教育部哲学社会科学研究重大课题攻关项目、国家星火计划项目等国家级项目787项，科研成果获奖和获专利数也节节攀升。老师们在教研、科研中得到对教学实践的反思与改进，促进教学策略和方法的优化，实现科研和教研的互补，科研和教研成果可为教学提供理论指导和实践依据。

打造优质平台，促进协同发展

学校积极构建独具特色的科教融合育人模式，依托现有国家、自治区级各类实验室、实验教学示范中心等高水平科教平台，提供优质教学资源，学生科研创新能力提升成效显著。拥有国家文科基础学科（中国语言文学）人才培养基地、中宣部第三批全国重点马克思主义学院、国家大学生文化素质教育基地（联合）等一批重要的平台基地、国家社会体育指导员培训基地、国家体育总局体育文化发展中心研究基地、第二期“国培计划”中小学名校长领航班培养基地、全国重点建设职业教育师资培养培训基地、国家级职业教育“双师型”教师培训基地、国家语委语言文字应用培训基地、国家语言文字推广基地、教育部高校辅导员培训和研修基地、教育部全国高校思想政治工作队伍培训研修中心、教育部高等学校继续教育示范基地、教育部基础教育课程研究中心、共青团中央“青年马克思主义者培养工程”全国研

究培训基地等一批国家级教学科研平台基地。积极开展创新创业教育，获评为全国第二批深化创新创业教育改革示范性高校、全国创新创业典型经验高校（创新创业50强）和国家级创新创业学院建设单位。

推动国际化办学，促进教育资源共享

学校现是教育部来华留学示范基地、国务院侨务办公室华文教育基地，中国华侨国际文化交流基地，是教育部“中国政府奖学金”、国家汉办“孔子学院奖学金”、广西政府“东盟奖学金”国际学生接收单位。现与32个国家地区的355所高校机构建立合作交流关系，在海外设有3所孔子学院和1所孔子课堂。近十年共接收了来自80多个国家地区的各类国际学生近1.6万名。学校是国内接收东盟国家留学生最多的广西高校，也是全国唯一在越南建立孔子学院的高校。学校校区曾作为越南学校的办学点，成立有越南研究院，着力打造越南研究智库平台，先后走出了10多位越南国家领导人、40多位越南省部级领导。我校与多所国际知名高校建立了合作关系，开展联合办学、教师互访、联合科研等活动，拓宽了师生的国际视野，提升了学校的国际影响力。

学校以其卓越的教育质量、深厚的文化底蕴和积极的社会担当，在培养人才、推动学术进步和服务社会等方面发挥着重要作用，不断向着建设国内一流、国际知名的高水平大学的目标迈进。

一、本科教育基本情况

（一）培养目标

学校以社会经济发展需求为牵引，依据“建设国际知名、教师教育特色鲜明的国内一流大学”的办学定位，在《学校章程》中确定“学校坚持立德树人、“五育”并举，着力培养信念执着、品德优良、具有社会责任感、创新精神和创新实践能力的优秀教师和其他高级专门人才”的人才培养总目标。

根据人才培养总目标，学校依托10个一级学科博士学位授权点，实施了“独秀学生”拔尖人才培养2.0计划，聚焦课程质量、师资队伍、人才培养、平台建设等重点领域“四抓四建”，并将创新创业教育贯穿人才培养全过程，全力提升学术型人才培养水平。

（二）服务面向

学校立足广西，扎根边疆，面向全国，辐射东盟，服务经济社会高质量发展，培养德智体美劳全面发展的高素质创新人才。

服务广西教育发展：创新教师教育，引领广西基础教育的改革与发展。

服务广西产业发展：优化专业结构，推进重大产业发展人才的培养，服务广西产业特别是转型升级九大创新领域产业发展。

服务“两个建成”目标：紧密围绕中央对广西发展“三个定位”要求，全力服务广西“三大生态”营造和“两个建成”目标，成为政府和决策部门的思想库、文化库、智力库。

服务国家文化推广战略：巩固国际交流与合作的基础，扩大留学生教育规模，为国外、特别是东南亚国家培养培训人才，服务国家文化推广战略。

（三）专业设置

学校贯彻习近平总书记在广西考察时的重要讲话精神，围绕国家

重点战略需求和“四新”建设要求，制定《“十四五”本科教育与专业建设专项规划》，现有博士学位授权一级学科点 10 个，硕士学位授权一级学科点 30 个，本科专业 81 个，分属 9 个学科门类。学校的学科专业设置涵盖经济学、法学、教育学、文学、历史学、理学、工学、管理学、艺术学等学科门类，根据社会需要和办学实际不断进行优化调整。

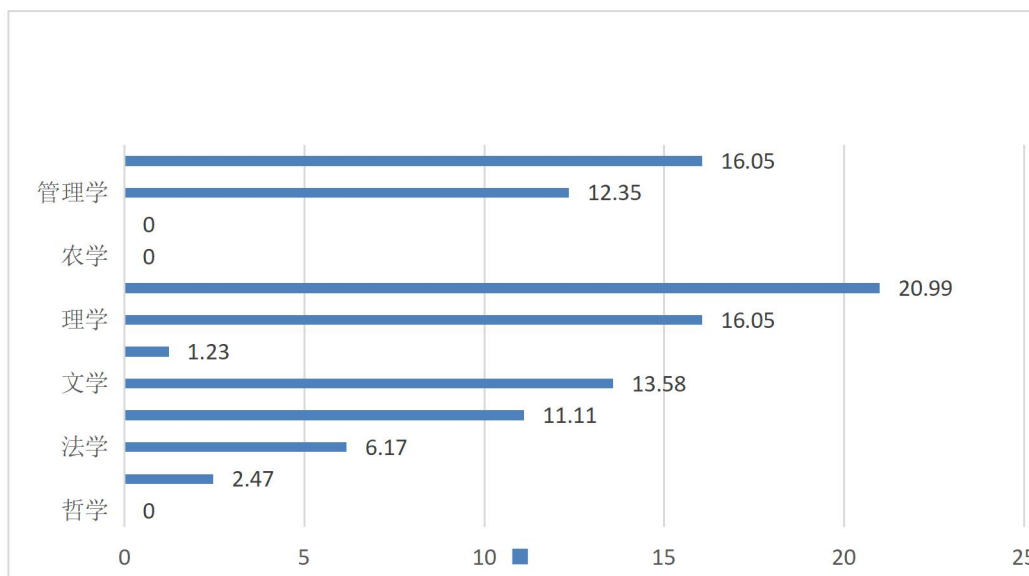


图 1 各学科专业占比情况 (%)

(四) 学生规模

2023~2024 学年,学校全日制在校生 37412 人,折合在校生 43640 人。其中,本科在校生 27560 人(含一年级 7549 人,二年级 6923 人,三年级 6880 人,四年级 6021 人,其他 187 人),本科生数占全日制在校生总数的 76.39%。

表 1.1 全日制在校生规模

全日制学生	数量(人)	占全日制在校生比例
普通本科生	28580	76.39%
硕士研究生	7841	20.96%
博士研究生	500	1.34%
留学生	491	1.31%
合计	37412	100%

（五）生源质量

学校本科生源充足，计划满足率高，生源质量持续提升。2024年，学校面向全国30个省招生，其中理科招生省份9个，文科招生省份9个；学校计划招生7555人，实际录取考生7555人，实际报到7399人。实际录取率为100%，实际报到率为97.94%。特殊类型招生1633人，招收本省学生5421人。学校从2021年开始招生地方公费师范生，截至2024已经连续4年招收地方公费师范生，涉及小学教育、英语、物理学、数学、化学、地理科学、生物科学、科学等8个专业，招生数逐年上升，从2021年的53人到2024年292人，占我校招生计划53.26%。截至目前，累计招生688人，其中优师计划347人。

表 1.2 学校 2023 年度生源情况

省份	批次	招生类型	录取数(人)	批次最低控制线(分)	当年录取平均分数(分)	平均分与控制线差值
安徽省	本科批招生	历史	22	462.0	561.17	99.17
安徽省	本科批招生	物理	50	465.0	545.31	80.31
北京市	本科批招生	不分文理	8	434.0	536.88	102.88
重庆市	本科批招生	历史	38	428.0	541.3	113.3
重庆市	本科批招生	物理	54	427.0	542.65	115.65
重庆市	提前批招生	历史	2	506.0	567.72	61.72
福建省	本科批招生	历史	16	431.0	550.44	119.44
福建省	本科批招生	物理	19	449.0	569.05	120.05
甘肃省	提前批招生	历史	2	502.0	546.0	44.0
甘肃省	本科批招生	历史	28	421.0	538.82	117.82
甘肃省	本科批招生	物理	25	370.0	504.16	134.16
广东省	本科批招生	历史	31	428.0	541.74	113.74
广东省	本科批招生	物理	36	442.0	550.19	108.19
广西壮族自治区	本科批招生	历史	1230	400.0	559.03	159.03
广西壮族自治区	本科批招生	物理	1796	371.0	542.83	171.83
广西壮族自治区	提前批招生	历史	66	519.0	567.74	48.74
广西壮族自治区	提前批招生	物理	244	501.0	560.45	59.45

省份	批次	招生类型	录取数(人)	批次最低控制线(分)	当年录取平均分数(分)	平均分与控制线差值
贵州省	本科批招生	历史	28	442.0	552.11	110.11
贵州省	本科批招生	物理	48	380.0	513.92	133.92
海南省	本科批招生	不分文理	38	483.0	612.61	129.61
河北省	本科批招生	历史	25	449.0	569.6	120.6
河北省	本科批招生	物理	32	448.0	543.06	95.06
河南省	本科批招生	理科	30	396.0	516.37	120.37
河南省	本科批招生	文科	31	428.0	527.86	99.86
黑龙江省	本科批招生	历史	7	410.0	558.43	148.43
黑龙江省	本科批招生	物理	16	360.0	460.25	100.25
湖北省	本科批招生	历史	20	432.0	553.95	121.95
湖北省	本科批招生	物理	24	437.0	544.29	107.29
湖南省	本科批招生	历史	25	438.0	554.04	116.04
湖南省	本科批招生	物理	49	422.0	526.27	104.27
湖南省	提前批招生	历史	2	496.0	569.0	73.0
吉林省	本科批招生	历史	4	369.0	556.25	187.25
吉林省	本科批招生	物理	6	345.0	503.0	158.0
江苏省	本科批招生	历史	22	478.0	548.23	70.23
江苏省	本科批招生	物理	22	462.0	537.32	75.32
江西省	本科批招生	历史	39	463.0	561.56	98.56
江西省	本科批招生	物理	56	448.0	548.62	100.62
江西省	提前批招生	历史	2	532.0	564.5	32.5
辽宁省	本科批招生	历史	9	400.0	539.67	139.67
辽宁省	本科批招生	物理	10	368.0	521.6	153.6
内蒙古自治区	本科批招生	理科	21	360.0	464.33	104.33
内蒙古自治区	本科批招生	文科	14	381.0	475.86	94.86
青海省	第一批次招生	理科	9	343.0	394.07	51.07
青海省	第一批次招生	文科	15	411.0	464.98	53.98
山东省	本科批招生	不分文理	78	444.0	539.77	95.77
山东省	提前批招生	不分文理	2	521.0	546.5	25.5
山西省	第二批次招生 A	理科	58	418.0	490.29	72.29
山西省	第二批次招生 A	文科	38	446.0	493.61	47.61
陕西省	第二批次招生 A	理科	24	372.0	470.36	98.36
陕西省	第二批次招生 A	文科	33	397.0	487.42	90.42
上海市	本科批招生	不分文理	13	403.0	460.62	57.62
四川省	第二批次招生 A	理科	70	459.0	537.39	78.39
四川省	第二批次招生 A	文科	47	457.0	500.45	43.45
天津市	本科批招生	不分文理	21	475.0	555.01	80.01
西藏自治区	第二批次招生 A	理科	1	0.0	390.0	390.0
西藏自治区	第二批次招生 A	文科	7	0.0	364.0	364.0

省份	批次	招生类型	录取数(人)	批次最低控制线(分)	当年录取平均分数(分)	平均分与控制线差值
新疆维吾尔自治区	第二批次招生 A	理科	12	262.0	423.41	161.41
新疆维吾尔自治区	第二批次招生 A	文科	5	304.0	437.51	133.51
云南省	第二批次招生 A	理科	12	420.0	479.67	59.67
云南省	第二批次招生 A	文科	2	480.0	537.41	57.41
云南省	提前批招生	文科	2	550.0	579.5	29.5
云南省	第一批次招生	理科	36	505.0	530.44	25.44
云南省	第一批次招生	文科	27	550.0	577.94	27.94
浙江省	本科批招生	不分文理	27	492.0	570.04	78.04

二、师资与教学条件

(一) 师资队伍结构

学校实施“人才兴校”战略，按照“入主流、办特色”的思路，围绕学科建设和人才培养需要，加强学科梯队建设，着力引进和培养学科带头人和优秀中青年骨干教师；加强教师培训，提高教师教育教学能力、专业研究能力；创新人才培养、吸引和使用机制，积极营造人才成长的良好环境，着力打造一支“规模适当、结构合理、师德高尚、业务精湛、开拓创新、富有活力”的高水平师资队伍。

目前，学校有专任教师 1850 人、外聘教师 776 人，折合教师总数为 2238 人。按折合学生数 43640 计算，生师比为 19.5。学校专任教师总数、职称、学历、年龄结构情况见下表和下图。

表 2.1 教师队伍职称、学位、年龄结构

项目	专任教师		外聘教师		
	数量	比例 (%)	数量	比例 (%)	
总计	1850	/	776	/	
职称	正高级	429	23.19	241	31.06
	其中教授	389	21.03	116	14.95
	副高级	590	31.89	234	30.15
	其中副教授	511	27.62	46	5.93
	中级	561	30.32	188	24.23
	其中讲师	477	25.78	37	4.77
	初级	8	0.43	12	1.55

项目		专任教师		外聘教师		
		数量	比例 (%)	数量	比例 (%)	
	其中助教	1	0.05	3	0.39	
	未评级	262	14.16	101	13.02	
最高学位	博士	1075	58.11	137	17.65	
	硕士	671	36.27	297	38.27	
	学士	101	5.46	331	42.65	
	无学位	3	0.16	11	1.42	
年龄	35岁及以下	332	17.95	84	10.82	
	36-45岁	798	43.14	266	34.28	
	46-55岁	529	28.59	248	31.96	
	56岁及以上	191	10.32	178	22.94	
学缘	本校	397	21.46	0	-	
	外校	境内	1284	69.41	0	-
		境外	169	9.14	0	-

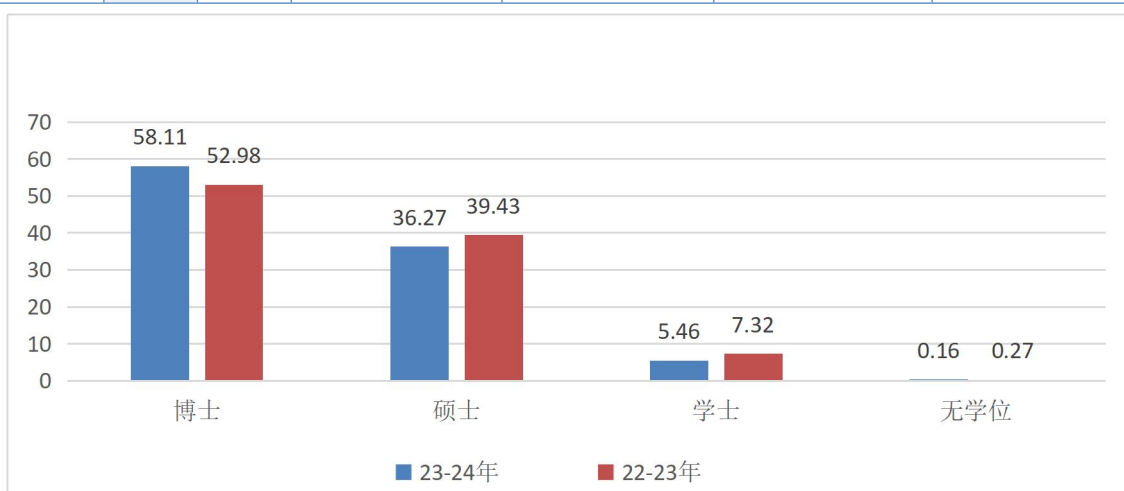


图 2.1 近两学年专任教师学位情况 (%)

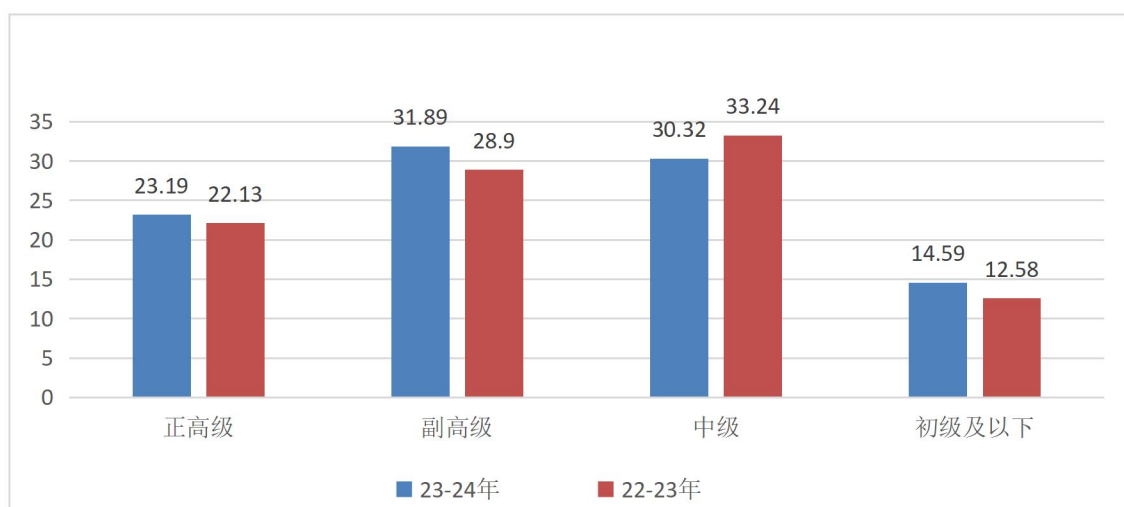


图 2.2 近两学年专任教师职称情况 (%)

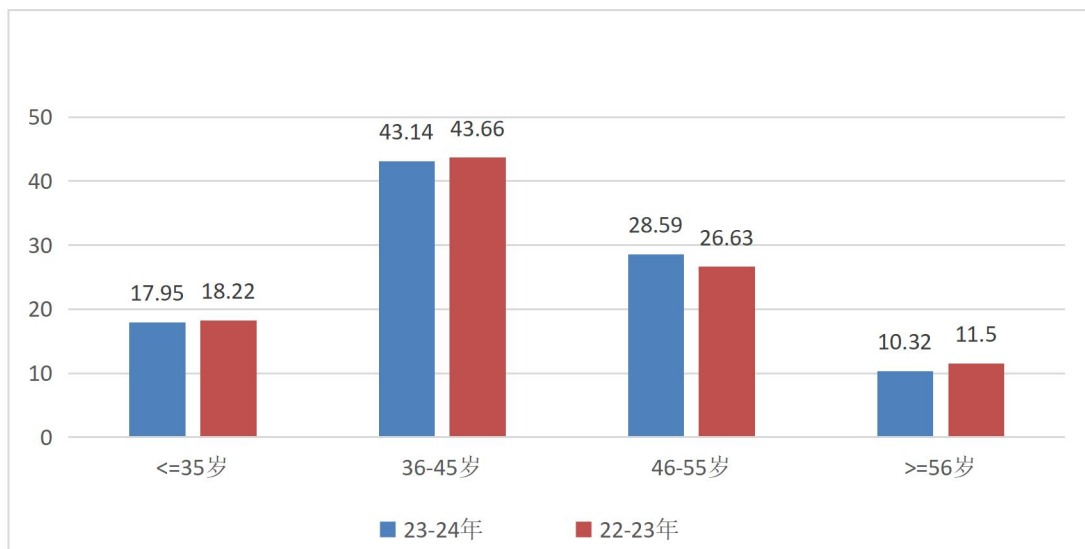


图 2.3 近两学年专任教师年龄结构 (%)

(二) 教师教学投入

2023~2024 学年，学校开设各类本科课程共 2754 门。本学年高级职称教师承担的课程门数为 1745，占总课程门数的 63.36%；课程门次数为 4631，占开课总门次的 47.61%。

我校有国家级、省级教学名师 13 人，本学年主讲本科课程的国家级、省级教学名师 11 人，占比为 84.62%。

正高级职称教师承担的课程门数为 770，占总课程门数的 27.96%；课程门次数为 1534，占开课总门次的 15.77%。其中我校具有教授职称教师 420 人，承担本科教学的具有教授职称的教师有 385 人，主讲本科课程的教授比例为 91.67%，承担的课程门数为 727，占总课程门数的 26.4%；课程门次数为 1439，占开课总门次的 14.79%。

副高级职称教师承担的课程门数为 1294，占总课程门数的 46.99%；课程门次数为 3261，占开课总门次的 33.53%。其中副教授职称教师承担的课程门数为 1177，占总课程门数的 42.74%；课程门次数为 2928，占开课总门次的 30.1%。

表 2.2 教授、副教授讲授本科课程情况

类别	项目	人数	百分比	门次	百分比	门数	百分比
	学校	/	/	9727	/	2754	/
教授 420	授课教授	385	91.67	1365	14.03	691	25.09
	其中：公共必修课	43	10.24	111	1.14	24	0.87
	公共选修课	18	4.29	84	0.86	22	0.8
	专业课	366	87.14	1170	12.03	645	23.42
副教授 551	授课副教授	518	94.01	2867	29.47	1154	41.9
	其中：公共必修课	95	17.24	617	6.34	29	1.05
	公共选修课	28	5.08	103	1.06	31	1.13
	专业课	462	83.85	2147	22.07	1094	39.72

（三）教学经费投入

学校积极筹措教育经费，优先保障本科教学投入，不断加大专项教学经费投入，确保本科教学经费及时到位。

2023年，学校教学日常运行支出为12797.87万元，比去年增长8.58%；生均本科教学日常运行支出2932.60元，比去年增长5.69%；年度教学改革与建设专项经费15587.9万元，于去年基本持平。

2023年，学校本科教学实验运行经费共计支出1945.03万元，比去年增长3.58%，生均本科实验经费680.56，与去年基本持平。

2023年，学校继续扎实推进专业实习、教育实习等实践教学工作，共投入本科教育实习经费1355.52万元，比去年增长5.15%，生均本科实习经费474.29元，比去年增长2.27%。

表 2.3 2023 年本科教学经费投入情况

项 目	2023 年
教学日常运行支出（万元）	12797.87
生均本科教学日常运行支出（元）	2932.6
教学改革与建设专项经费（万元）	15587.9
本科实验经费（万元）	1945.03
生均本科实验经费（元）	680.56
本科教育实习经费（万元）	1355.52
生均本科实习经费（元）	474.29



图 2.4 学校教育经费总额

（四）办学基本条件

1. 教学用房

据 2024 年统计，学校总占地面积 260.40 万平方米，产权占地面积为 260.40 万平方米，学校总建筑面积为 120.33 万平方米。

学校现有教学行政用房面积（教学科研及辅助用房+行政办公用房）共 554541.3 平方米，其中教室面积 116130.65 平方米（含智慧教室面积 13014.37 平方米），实验室及实习场所面积 154381.5 平方米。拥有体育馆面积 69441.31 平方米。拥有运动场面积 167836.4 平方米。

按全日制在校生 37412 人算，生均学校占地面积为 69.60（平方米/生），生均建筑面积为 32.16（平方米/生），生均教学行政用房面积为 14.82（平方米/生），生均实验、实习场所面积 4.13（平方米/生），生均体育馆面积 1.86（平方米/生），生均运动场面积 4.89（平方米/生）。

表 2.4 生均面积详细情况表

类别	总面积（平方米）	生均面积（平方米）
占地面积	2604019.64	69.60
建筑面积	1203251.32	32.16
教学行政用房面积	554541.33	14.82
实验、实习场所面积	154381.5	4.13
体育馆面积	69441.31	1.86
运动场面积	182826.4	4.89

2. 图书资源

学校现有 3 个图书馆，总面积达 82324.3 平方米，阅览室座位数 5924 个，拥有丰富的馆藏资源，学科专业覆盖面广、古籍与民国资料丰富，馆藏精品荟萃，现为全国重点古籍保护单位、广西区重点古籍保护单位、广西区古籍修复中心。

截至 2023 年底，学校图书馆共拥有纸质图书 387.67 万册，当年新增 3.66 万册，生均纸质图书 88.83 册；拥有电子期刊 305.41 万册，学位论文 595.66 万册，音视频 38048.3 小时。2023 年图书流通量达到 10.60 万本册，电子资源访问量 3220.39 万次，当年电子资源下载量 930.90 万篇次。

表 2.5 学校图书资源情况

类 型	项 目	2023 年
图书馆	图书馆数量（个）	3
	阅览室座位（个）	5942
	占地面积（平方米）	82324.3
馆藏	纸质图书（万册）	387.67
	电子期刊（万种）	305.41
	生均纸质图书（册）	88.83
资源使用	图书流通量（万本次）	10.60
	电子资源访问量（万次）	3220.39
当年新增	当年新增纸质图书（册）	3.66

3. 实验场所

学校现有省部共建药用资源化学与药物分子工程国家重点实验室，教育部“广西民族药省部共建协同创新中心”，3个教育部重点实验室，以及9个广西重点实验室，同时还拥有国家级实验教学示范中心3个，自治区级实验教学示范中心10（数据采集7）个，省部级虚拟仿真实验教学中心6个；国家级虚拟仿真实验教学项目1个，自治区级虚拟仿真实验教学项目4个。

2023年，学校教学、科研仪器设备资产总值10.71亿元，生均教学科研仪器设备值2.45万元。当年新增教学科研仪器设备值13972.09万元，新增值达到教学科研仪器设备总值的15%。

本科教学实验仪器设备24821台（套），合计总值3.177亿元，其中单价10万元以上的实验仪器设备379台（套），总值13926.02万元，按本科在校生28580人计算，本科生均实验仪器设备值11116.35元。

表 2.6 学校教学科研仪器设备情况

类 型	项 目	2023 年
教学科研仪器设备	资产总值（万元）	107121.21
	生均资产值（万元）	2.45
当年新增	新增资产值（万元）	13972.09
	当年新增所占比例（%）	15

4. 信息资源

学校是校园网最早与中国教育和科研计算机网（CERNET）互连的百所高校之一，是 CERNET 华南地区桂林主节点依托单位，也是广西教育网桂林主节点依托单位。学校高度重视网络基础设施对教育教学等的保障作用，目前校园网主干网以 10Gbps 为基础，有中国教育科研计算机网、中国电信、中国联通、中国移动等 4 路国际互联网出口，IPv4/IPv6 带宽 11Gbps，校园网实现 IPv6/IPv4 双栈接入，不同的出口链路确保了学校多样化的信息化应用需求。目前校园无线网络全覆盖、有线网络“万兆到楼栋，千兆到桌面”，达到了教育部《高校学校数字校园建设规范（试行）》的相关建设标准。学校将充分利用 5G 移动网络、云计算、人工智能、物联网等新型技术和基础设施高速发展的契机，加快现有网络信息基础平台和基础设施向“新型基础设施”有序升级，持续扩大桂北地区教科 —39— 网主节点影响力，推广 IPv6 网络技术的全面应用，以光网络、虚拟化、大数据、区块链等技术为依托，加快建设网络新型基础设施和高质量信息化资源，夯实网络新基建基础，营造高效的智慧校园教学和管理综合服务环境，建设支撑平台，不断提高数据服务能力，实现信息化全域赋能效果，为学校信息化战略的跨越式发展奠定坚实基础。

三、教学建设与改革

（一）专业建设

近年来，学校坚持推进专业高质量发展，专业建设取得新突破。深入落实《普通高等教育学科专业设置调整优化改革方案》，新增数

据科学与大数据技术、人工智能、智能制造工程等专业 7 个，撤销环境生态工程、物流管理等专业 11 个、停招秘书学专业等；组织特殊教育、软件工程、书法学等 15 个专业接受新设本科专业评估，并全部通过；组织化学、小学教育等 32 个专业接受广西专业综合评估；入选国家级一流本科专业建设点 23 个，自治区级一流本科专业建设点 18 个。

2024 年，学校招生的校内专业 91 个，停招的校内专业 1 个，停招的校内专业是：秘书学。

表 3.1 学科专业基本情况

项目	数量
本科专业总数	81
其中：新专业	9
校内专业总数	100
专业大类数	2
本科专业覆盖学科门类数	9
自治区级一流学科数	6
专业平均总学分	162.55
专业平均实践教学环节学分比例（%）	29.54
一流学科数	6
国家级一流专业建设点	23
自治区级一流专业建设点	18

（二）课程建设

学校基于“学生中心、产出导向、持续改进”的理念，架构起“通识素质教育+学科基础+专业主干+专业发展+实践教学+教师教育”的课程体系，制定并完善专业课程对毕业要求支撑的课程矩阵，实现每项毕业要求均由 3-5 门课程进行有效支撑。

2023~2024 学年，学校共开设本科生公共必修课、公共选修课、专业课共 2728 门、9625 门次。我校自建和引进有 31 门国家级精品

在线开放课程、26 门省部级精品在线开放课程、24 门 MOOC 课程、89 门 SPOC 课程。

表 3.2 本学年课程开设情况

项目	数量
课程门数	2728
课程门次数	9625
双语课程门数	72
专业课平均课堂规模	47.84
专业课平均学时数	45.09

表 3.3 学校本科课堂教学规模情况

课程类别	课程门次数	课程规模			
		30 人及以下 课程门次数	31-60 人课程 门次数	61-90 人课程 门次数	90 人以上课程 门次数
专业课	6592	2486	2229	1279	598
公共必修课	2640	171	1320	328	821
公共选修课	393	34	32	123	204

（三）教材建设

学校高度重视优秀教材建设，与广西师范大学出版社建立“战略合作伙伴关系”，签订长期资助出版协议。2023 年，学校教师共计出版各类专著、译著和教材 124 部，其中教材 29 部。

表 3.4 2023 年学校教师出版教材情况

教材名称	主编	出版社
特殊教育导论	张玲	中国人民大学出版社
近代物理实验	符可鹏	广西师范大学出版社
物流系统分析与规划设计	张学龙	广西师范大学出版社

历史课程论	陈志刚	北京师范大学出版社
生态学实验教程	姜勇	广西师范大学出版社
现代管理科学研究方法	陆琳	广西师范大学出版社
凝心聚力建设新时代壮美广西	孟旭琼	广西师范大学出版社
汉语拼音（第二版）	孟凡璧	暨南大学出版社
汉语拼音（第二版）教师手册	孟凡璧	暨南大学出版社
汉语拼音（第二版）练习册	孟凡璧	暨南大学出版社
职场口才实训教程	张建强	苏州大学出版社
中阶英语教程 1	邝增乾	环球文化出版社
科技伦理：分析与讨论	练新颜	湖南科学技术出版社
酒吧酒水服务	覃江浩	中国旅游出版社
前厅与客房服务管理（第二版）	黄松	中国旅游出版社
餐饮服务与管理（第二版）	黄松	中国旅游出版社
中国花鸟画技法教程——禽鸟技法	徐芳	西南大学 出版社
云游桂林：精品实景汉语游学系列课程（中 印尼 对照版）	吕芳	桂林贝贝特电子音像出版社有限责任公司
《云游桂林：中文实景教程》教学用书（汉泰对照版）	唐蕾	桂林贝贝特电子音像出版社有限责任公司
中国风音乐作品——电子琴演奏教程	张黎明	东北林业大学出版社
云游桂林：精品实景汉语游学系列课程（汉越对照版）	师文	桂林贝贝特电子音像出版社有限责任公司
云游桂林：精品实景汉语游学系列课程（汉英对照版）	李翼	桂林贝贝特电子音像出版社有限责任公司
《云游桂林：中文实景教程》教学用书	李翼	广西师范大学出版社
大学生网络素养教育	曾振华	天津科学技术出版社
大学生职业生涯规划实践指导	覃彩连	汕头大学出版社

韩国语阅读教育论	王昊	中山大学出版社
文化产业与旅游融合发展案例教程	沈继松	中国旅游出版社
环境学	胡乐宁	广西师范大学出版社
英语国家概况（第二版）	谢世坚	中国人民大学出版社

（四）教学改革

近年来，学校以“学科融合、模式创新、科教协同、追求卓越”的培养思路，组建各类拔尖人才培养“独秀试验班”14个，形成“综合性、跨学科、融通性”的独秀拔尖人才培养模式。积极推进新文科、新工科建设，建设有教育部课程思政示范课程1门、教育部虚拟教研室建设试点2个、国家级特色专业建设点7个、国家专业综合改革试点1个、自治区级虚拟教研室建设试点8个、广西高校示范性现代产业学院2个，广西特色化示范性软件学院1个，校级现代产业学院3个。获批教育部新工科研究与实践项目1项、新文科研究与改革实践项目4项、教育部卓越教师培养计划改革项目1项、自治区特色专业及课程一体化项目11项、自治区级新工科研究与实践项目5项、新农科研究与实践项目2项、新文科研究与实践项目13项。

最近一届，学校获国家级教学成果奖2项，省部级教学成果奖25项。2023年，学校教师获批自治区级教学研究与改革项目52项，建设经费达83万元。

（五）实践教学

本学年本科生开设实验的专业课程共计1442门，其中独立设置的专业实验课程248门。学校有实验技术人员98人，具有高级职称27人，所占比例为27.55%，具有硕士及以上学位77人，所占比例为78.57%。

学校对各类校内外实践教学基地进行规范化管理，对长期未能承

担学校实习实践活动的基地进行了优化整合，目前现有校内外实习、实践、实训基地 440 个，本学年共接纳学生 9527 人次。同时，依托各学科良好的产学研合作关系，通过与校外企事业单位、行业协会等共建教育实习基地，组织开展本科生专业见习、实习，积极推进专业实习模式创新。

学校高度重视学生诚信教育，建设良好学风，严格毕业论文（设计）管理，提高论文撰写质量。2023~2024 学年，本学年共提供了 5939 个选题供学生选做毕业设计（论文）。我校共有 1275 名教师参与了本科生毕业设计（论文）的指导工作，指导教师具有副高级以上职称的人数比例约占 59.45%，学校还聘请了 14 位校外教师担任指导老师。平均每位教师指导学生人数为 4.61 人。

（六）创新创业

学校创新创业教育牵头单位为创新创业学院，建设有创新创业教育实践基地（平台）3 个，拥有创新创业教育专职教师 7 人，就业指导专职教师 66 人，创新创业教育兼职导师 152 人。创新创业专项资金投入 360 万元，设立有创新创业奖学金 10 万元。

我校是国家级创新创业学院建设单位，建有教育部创新创业课程群虚拟教研室、自治区文化“双创”示范孵化基地等 9 个国家级和省部级创新创业平台。学校持续推进创新创业教育深化改革，以 32 门创新创业类课程群建设为核心，将“双创”教育贯穿到教育教学全过程；先后获批 3 门国家级、8 门自治区级创新创业一流本科课程，年均获得国际性、全国性双创竞赛奖励超 200 项，自治区级奖励超 1300 项；在中国国际大学生创新大赛上累计获 3 金 9 银 42 铜、广西赛区获奖 126 金 167 银 152 铜，在创新创业“挑战杯”国赛中累计获奖 7 项、广西区赛获奖 88 项，稳居广西高校榜首，参与创新创业竞赛全日制本科在校学生数 36490 人次。

2023~2024 学年，学校共立项建设国家级大学生创新创业训练项目 97 个（其中创新 88 个，创业 10 个），省部级大学生创新创业训练项目 256 个（其中创新 228 个，创业 28 个），参与创新创业训练项目全日制本科在校学生数 1542 人。2023 年 5 月，学校在第十五届全国大学生创新创业年会上荣获“国创计划”优秀组织奖，是广西唯一入选高校。

四、质量保障体系

学校坚持“学生中心、产出导向、持续改进”，构建起“两阶四维”质量保障体系，以多维度课堂教学评价、常规和专项教学检查相结合等方式开展内部质量监控，以审核评估、专业认证和培养质量跟踪调查等手段实现外部质量评价，完善“评价—反馈—改进—跟踪”质量保障闭环机制，弘扬先进教学质量文化，为提升人才培养质量夯实基础。

（一）人才培养中心地位

学校牢固树立人才培养的中心地位，健全制度建设，从各方面予以支持，全校形成了人人关心教学、支持教学、重视教学的良好氛围。

学校党政领导高度重视本科教学工作，坚决贯彻党的教育方针，带头落实立德树人根本任务，围绕学生、关照学生、服务学生，坚持将本科教学工作和提高本科教学质量作为学校的中心任务来抓，教学中心地位和内部质量保障体系建设得到进一步强化。

学校每年召开发展与改革研讨会，深化本科教育模式改革，及时研究教学最新问题，不断强化人才培养中心地位。分管教学学校领导定期召开全校性教学工作会议，对本科教学工作进行部署。据统计，2023~2024 学年的校党委常委会和校长办公会先后专题研究了超 24 个本科教学工作相关议题，本学年校领导深入课堂听课评课次数 100 节次。此外，学校还建立了校、院（部）两级教学指导委员会，统筹协调管理教学中的重大问题，积极推进教育教学改革，强化督导检查

学院教学工作，促进教学工作中心地位的不断巩固。

（二）教学质量保障体系

学校以构建“闭环式”运行的本科教学质量监控体系为目标，构建了“两阶四维六运行”的全方位、全过程和立体式的本科教学质量保障体系。

“两阶”即规范性教学质量管理和发展性教学质量管理的两个台阶：一是规范性教学质量管理工作作为基础，是一种底线标准管理，依据一整套完备、细致的规章制度文本和质量标准，为学校本科运行各个环节制定底线标准和底线规范。二是发展性教学质量管理工作，是我们依据学校办学传统、专业特点、学生对象实行的个性化、自主化、扁平化、创新性、分权性的管理。

“四维”即教学管理制度系统、教学管理组织系统、教学质量评估（反馈）系统和教学技术系统（新增）等四大系统。

“六运行”即质量决策、质量标准、质量运行、质量监控、质量评价、质量改进“六大”质量保障运行系统。

依靠“两阶四维六运行”，最终实现质量标准科学化、质量管理全程化、保障运行规范化的自我约束、自我改进、自我优化的质量保障体系。

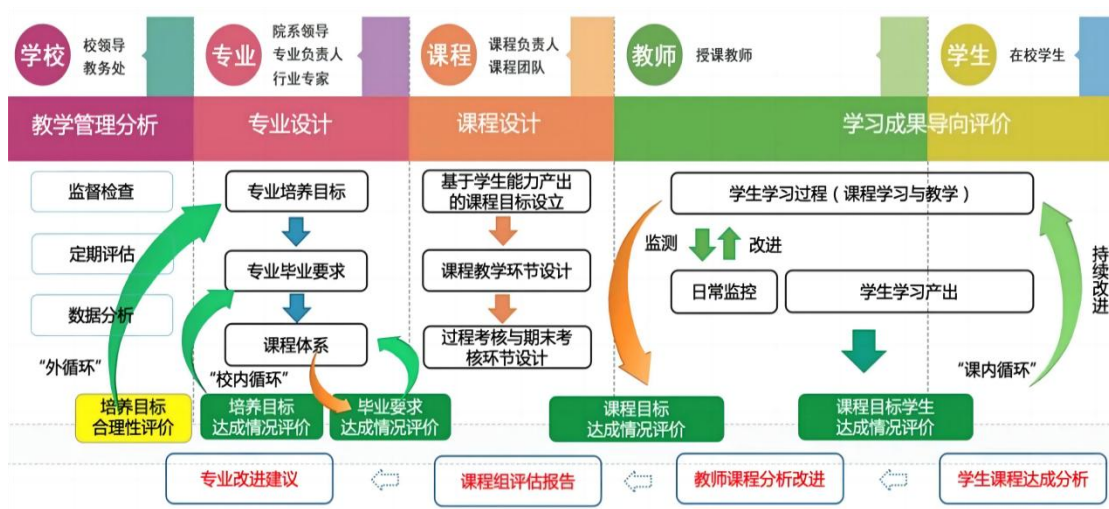


图 4.1 多元化“评价—反馈—改进—评价”持续改进闭环路径示意图

（三）加强教学管理监控

学校建立健全教学评估自我监测长效机制，借助期初、期中、期末和专项检查“3+1”式检查，对教学运行、教学管理等10个主要教学环节和过程实行常态化监控。

以领导巡查、督导评价、同行评价为抓手，对教师课堂教学、学院教学运行实现督查全覆盖。2024年，共组织各级领导听课1232节次，校级督导听课3256节次，人均听课67.83节次，覆盖全校1298名教师，听课覆盖率达51%；收集处理教学信息员反馈信息1100余条。



图 4.2 学校 10 个主要教学环节质量监控内容体系

五、学生学习效果

（一）学生学习满意度

为深入了解学生的学习需求、学习投入、学习体验和满意度，学校利用“教学质量综合评价与分析系统”，组织开展了两个学期的学生网上评教和教师网上评学工作，对各类评价结果进行统计、归纳、分析，并反馈至各学院（部）及相关部门。2023~2024 学年，根据教学评价系统中学生评教结果的统计，学生对教师课堂教学效果满意度较高，全校课堂教学评价平均分超 97 分，课堂教学优良率超 97%。

（二）学生体质达标率

学校参照国家体育总局新颁布的《国家体育锻炼标准》的评价方法，并结合学校学生体质现状，建立了适合学校学生的综合体质评价标准。2023~2024 学年，学校学生体质测试达标率为 95.8%。

（三）本科生毕业情况

截至 2024 年 8 月 31 日，学校共有普通高等教育应届本科毕业生 5992 人，实际毕业人数 5645 人，毕业率为 94.21%。

（四）就业与深造情况

学校高度重视本科生就业工作，努力为毕业生提供完善的就业服务，本科生就业率持续保持高位稳定，就业单位分布广泛。截至 2024 年 8 月 31 日，学校应届本科毕业生总体就业率达 86.45%。毕业生最主要的毕业去向是事业单位，占 38.73%。升学 854 人，占 15.13%，其中出国（境）留学 69 人，占 1.41%。

六、特色发展

2024 年 1 月 11 日，学校召开第九次本科教育工作大会。大会深入学习贯彻习近平新时代中国特色社会主义思想 and 党的二十大精神，贯彻落实习近平总书记关于教育的重要论述，深化本科教育改革，全

面总结回顾第八次本科教育工作大会以来的改革与发展经验，研判探讨新时代本科教育面临的新任务和新要求，对下一个阶段我校本科教育工作进行谋划部署，并发布《广西师范大学本科教育创新五年行动计划（2024-2028）》。

（一）指导思想

高举中国特色社会主义伟大旗帜，以习近平新时代中国特色社会主义思想为指导，全面贯彻落实党的教育方针和习近平总书记关于教育重要论述，坚持社会主义办学方向，坚持立德树人根本任务，坚持高等教育“四个服务”的发展方向，学习贯彻习近平总书记关于广西工作论述的重要要求，全面落实我校第十二次党员代表大会精神，围绕新时代学校“1248”总体发展战略，深化本科教育教学改革，大力发展高等教育新质生产力，统筹做好有组织拔尖创新人才培养、有组织科研创新、有组织服务国家和地方重大战略需求，推动本科教学向一流本科教育转变，全面提高学校本科人才自主培养质量和整体办学水平，着力培养服务国家战略和地方经济社会发展的一流创新人才，努力培养德智体美劳全面发展的社会主义建设者和接班人。

（二）主要目标

坚持“以本为本”，筑牢“以学生为中心”的本科教育理念，巩固本科人才培养中心地位，着力培养具有创新精神和实践能力的一流本科人才。以专业内涵式发展为抓手，实施“一体双核、四梁八柱”一流本科教育创新行动计划，持续完善“教师发展、学生成才、融合共生”的高等教育本科人才培养体系，全面提高学校人才培养质量。到2028年，基本构建起社会美誉度更高、社会影响力更强的一流本科教育体系，为中华民族伟大复兴、新时代壮美广西建设培养信念执着、品德优良、具有社会责任感、创新精神和创新实践能力的优秀教师和其他高级专门人才。

（三）行动理念

坚持党委领导下的校长负责制，持续强化学校党委对本科教育教学和人才培养的领导与统筹谋划，牢固树立人才培养中心地位，始终将以本为本置于学校人才培养事业的核心地位，坚持将本科教学工作和提高本科教学质量作为学校的中心任务来抓。做好新时代高等教育“顶天立地”规划，锚定教育强国建设目标，以人才培养为核心，践行“思政铸魂、数智赋能、交叉培养、双创贯通”教育理念引领的四位一体培养范式，持续探索中国式高等教育现代化之路。

1. 思政铸魂

打造以党建为引领的思政教育体系。始终坚持党的政治引领，探索新形势下加强和改进思想政治教育工作的思路举措，打造具有学校特色的学科思政、专业思政、课程思政、实践思政、项目思政、活动思政一体化推进的大学生思想政治教育体系。持续完善“三维同育·网络贯穿”的“三全育人”思想政治工作体系，深入挖掘人才培养各环节的思政内涵，大力推进思政课程和课程思政同向同行，形成党建引领、协调推进、创新驱动、全面发展的协同育人机制。

2. 数智赋能

加快本科教育数字化转型。落实国家教育数字化战略行动，以信息化、数字化、智能化建设引领本科教育范式创新，赋能高质量发展、促进教育公平、推动开放合作，持续推进学习革命、质量革命，在育人方式、办学模式、管理体制、保障机制等方面不断创新。用信息化、数字化、智能化推进落实立德树人根本任务，助推教育教学改革，用数字化学习资源满足本科生多样化的学习需求，提升数字化核心素养，改革教育评价模式，促进学生全面发展，实现本科教育教学流程重塑、结构重组和文化重构，构建高等教育新形态。

3. 交叉融合

加强学科交叉人才培养范式构建。以“四新”建设为契机，打破学科专业壁垒，转型升级现有学科专业人才培养体系，推进跨越学科专业边界的学科专业集群发展，打造“交叉型”学科专业课程新形态，构建“融贯型”人才自主培养新模式，形成“开放型”内外联动共进新局面。充分利用新一轮科技革命的关键技术，促进信息技术与不同学科专业的深度融合、跨界融合，大力推进科教融汇、产教融合、师范与非师范融育。

4. 双创贯通

推进创新创业教育贯穿本科专业人才培养全过程。整合各类创新创业资源和育人要素，建立完善的创新创业教育体系、打造多元化创新创业师资队伍、加强创新创业文化建设、建设全方位的创新创业实践基地、建立产学研用长效合作机制，同时加大本科生科研创新能力培养，加快本科生的创新与创业实践，为全体学生提供更加优质、全面的创新创业教育，培养更多具有创新思维和创业能力的创新型、学术型人才，服务国家战略和地方经济社会发展。

（四）主要任务

1. 党建引领思政教育提升工程

夯实“三维同育·网络贯穿”的思想政治工作体系。发挥党建引领作用，坚持系统思维、务实作风、创新理念，遵循思想政治工作规律、教书育人规律和学生成长规律，加强课程育人、科研育人、实践育人协同，充分发挥主渠道、主阵地作用，推动思想政治工作改革创新；加强管理育人、服务育人、组织育人协同，充分激发党建引领、全员参与的活力，推动思想政治素质全面提升；加强文化育人、心理育人、资助育人协同，推动思想政治工作水平提档升级；将网络育人始终贯穿于三个协同育人矩阵之中。以党建引领巩固“三全育人”成效，以“立德、启智、健体、育美、培劳”创新“五育并举”的全方位育人

机制，着力打造引领新时代学校十大育人协同融合的新高地。

全面推进“大思政课”建设。构建以习近平新时代中国特色社会主义思想为核心内容的“必修课+选修课+特色课+实践课”课程体系和协同育人体系，教育引导學生增强“四个意识”、坚定“四个自信”、做到“两个维护”，成为堪当民族复兴重任的时代新人。改革创新主渠道教学，建强建优“习近平新时代中国特色社会主义思想概论”课；切实将党的创新理论最新成果及时有机融入思想政治理论课，做到新时代马克思主义理论研究和建设工程重点教材全覆盖；拓展课堂教学内容，推动党的创新理论和历史融入思政课；善用社会大课堂，强化实践育人，构建实践教学体系；构建“大思政课”大资源平台和大师资体系；深入推进大中小学思政课一体化建设。

推进课程思政与思政课程同向同行。全面推动习近平新时代中国特色社会主义思想和党的二十大精神进教材、进课堂、进头脑，推进课程教学全要素、全环节育人，构建起全员全程全方位育人大格局。加强课程思政平台建设，充分发挥校院两级课程思政教学研究中心作用，实现课程思政资源共建共享。加强教师课程思政教学能力培训，持续开展思政课教师指导课程思政建设活动，提升教师课程思政教学能力。推进课程思政示范项目建设，深入挖掘每门课程和各种教学方式中蕴含的思想政治教育元素，通过修订完善专业人才培养方案、课程教学大纲，实现课程思政全覆盖。到2028年，建成500门左右的校院两级“课程思政”示范课程，争取更多项目入选国家级、自治区级示范项目，全面提升课程思政建设质量。

2. 教育教学核心要素提质工程

加快专业内涵体系建设。加大一流本科专业建设力度，推进本科专业与学科、学位点一体化建设，将学校优质科研资源转化为教学资源，提高创新人才培养质量，提升学科、学位点和专业建设水平。加

快专业结构调整优化，建立人才培养评价常态化反馈机制。强化一流本科专业的示范引领作用，建设 6-8 个自治区级基础学科拔尖学生培养基地，带动全校本科专业内涵式发展。推进师范专业认证和工程教育专业认证，完成全校师范类专业二级认证全覆盖，推动符合条件的师范专业申请三级认证，实现本科专业综合评估全覆盖，完善“评价-反馈-改进-提升”保障机制，提升专业办学质量。对标“四新”建设，加速现有专业的改造升级和学科交叉融合，推动新兴专业、急需专业的建设。加强新高考改革招生政策与学校招生专业组设置研究，科学、动态调整专业组设置，强化招生宣传，切实保障生源质量。到 2028 年，实现所有一流本科专业建设点全部通过教育部验收，建构起特色鲜明、品质卓越的一流本科专业集群，进一步彰显我校一流本科专业的影响力和感召力。

夯实课程质量体系建设。加大一流本科课程建设力度，持续推进全校课程教学理念、内容和方式方法更新，构建“国家级-自治区级-校级-院级”四位一体一流课程体系。加强课程体系整体设计，提高课程建设规划性和系统性，优化涵盖通识教育、专业教育、教师教育、双创教育、实践教育等在内的多维立体式本科教学课程体系。充分发挥一流本科课程和教学团队的示范引领作用，增加与行业企业共建、共同讲授课程，全力打造具有高阶性、创新性和挑战度的一流本科线上课程、线下课程、线上线下混合式课程、虚拟仿真实验教学课程、社会实践课程。持续推进本科课堂教学改革，推动信息化手段和教学方法创新，吸纳学科前沿最新研究成果融入本科课堂教学。创新本科课程教学形成性评价，强化实习实践、毕业论文（设计）过程管理。打造教师、学生、课程教学相长、共建共生的教育教学生态，构建“智慧教育”教学共同体，保持我校一流课程建设在全区本科高校的领先地位。

加强教材建设。加大一流教材建设力度，建立健全优秀教材建设

和使用管理机制，严格把好政治关、质量关，实行分级分类审核，坚持“凡编必审”“凡选必审”“适宜教学”原则，加强意识形态审核，提升课程教材质量。推进落实教材编修激励制度，提高教材编修在教师评价中的权重。组织做好“十四五”本科国家级规划教材的遴选和推荐工作，组织参加国家及自治区级普通本科教育优秀教材的评选工作。重点建设学校特色教材、一流课程配套教材，新文科、新工科相关领域核心教材，加强实验实践类教材和数字化新形态教材建设，支持校企合作共建教材。到2028年，建设30门优秀教材，入选一批国家规划教材、自治区规划教材和马工程教材。

3. 数智赋能教育教学创新工程

加快智慧教育支持环境建设与应用。整合校内技术力量，搭建数字资源服务平台，实现数字化资源开发、建设、应用与管理的新模式。打造以学习者为中心的智能教学环境平台，建设一批新型多元化的智慧教室、沉浸式远程直播互动教室，实现教学活动数字化、教学环境智能化。加快现代信息技术助推教师教学发展进度，实现教师教学水平的智能测评和诊断，支持教学示范、模拟教学和虚拟教研等功能；分类组织教师信息化教学培训，多渠道提高教师信息素养和信息化教学能力，打造教师教学智能研修平台。引进第三方技术力量，引入名校名师优质资源，建强校内数字媒体中心、在线课程开放共享平台。通过搭建平台，创新教师培训模式，推进课堂教学改革，服务本科教育教学和人才培养。

加快在线课程开放共享教学体系建设。完善“引进资源-自主培育-开放共享-引领示范”四位一体全流程课程建设机制，促进现代信息技术与课堂教学深度融合，不断提高课堂教学质量。每年引进国内知名教育教学平台优质课程资源，引入名校名师课程开展线上线下混合式教学，支持学生个性化发展；深度发掘学校优质课程资源，有计

划分批次按步骤自主研制开发在线课程；推进自主建设在线课程在全国各大课程平台上线运行，加快开放共享力度；打造一流在线开放课程群。到2028年，自主建设在线开放课程达到100门左右，在“国家智慧教育公共服务”平台上线一批具有学校特色的课程，扩大我校课程品牌影响力和辐射度，示范引领全区、全校在线课程建设与教学改革。

打造本科教务教学智能一体化管理服务平台。充分利用信息化手段开展教务管理和教学运行的管理与服务，构建服务师生的一体化联动机制。整合学校数字化资源，推动教育管理信息系统升级，加快引进新一代教务教学管理与服务一体化、全流程平台，通过大数据、人工智能、物联网等信息技术手段加强对课程运行、考试考核、毕业论文、实习实践、专业建设、教改项目、教材建设、学籍信息、教室调度、学科竞赛、教师教学发展、质量监控等教育教学各环节进行一体化科学管理，完善物联教学智能支持管控系统，通过优化管理服务平台，提升信息化管理能力和管理效率，服务本科教育教学。

4. 人才培养模式改革创新工程

大力推进创新型复合型人才培养改革。深化独秀人才培养计划2.0，建强建优各学科专业类型的独秀试验班。加强基础学科拔尖人才培养，采用导师制、小班化教学，探索实施书院制，注重大师引领、创新学习方法、深化国际合作，搭建多样性的学习成长平台。加快高素质复合型创新人才培养，促进现代信息技术与不同学科专业的深度结合、跨界融合。打造“交叉型”学科专业课程新生态，构建“学科引领、专业支撑、课程集群”学科专业课程一体化改革格局，鼓励不同学科、不同专业共建交叉融合、适应和引领时代发展的人才培养项目，探索“师范+”“专业+”“四新”专业、微专业等不同类型的复合创新型人才培养模式。构建“融贯型”人才自主培养新模式，以产

教融合聚合跨界资源，以科教融汇创新教学方式，以知行融通构建实践体系。形成“开放型”内外联动共进新局面，强化互补互促的院际协同，打造多学科复合型教师团队和跨学科教学平台；加强互联互通的国际协同，联合建立教学科研平台、产学研一体化基地和科创基地，共建适应国际通用规则的育人体系。

加强未来卓越教师培养改革。成立卓越教师协同育人中心，构建融专业学习、教学实践、学术训练为一体的教师教育培养模式。重视教育情怀和师德养成教育，将学习贯彻习近平总书记提出的“中国特有的教育家精神”作为首要任务和重点内容融进师范生培养全过程。构建师范生职业发展实践教学体系，搭建校内、校外互嵌式教育教学实践平台，优化教育实践体系，探索渐进式师范生实践能力培养模式。加快校内外教育实习实践基地建设和优质资源整合，建成条件良好的卓越教师教育教学能力提升平台，建好用好一批优质中小学实践基地。创新师范生“U-G-S”三位一体和职前培养、职后反哺一体化教师教育协同育人长效机制，培养教育情怀浓厚、勇于创新教学、善于综合育人和具有终身学习发展能力的未来卓越教师。优化师范专业生源质量，确保师范专业每年招生录取人数占比保持在50%以上；实施“优师计划”和地方公费师范生培养计划，为边疆少数民族地区基础教育定向培养下得去、留得住、教得好的本科层次优秀师资。

完善双创贯通人才培养机制。持续深化创新创业教育改革，将创新创业教育贯穿人才培养全过程，进一步健全课堂教学、自主学习、结合实践、指导帮扶、文化引领融为一体的创新创业教育体系。优化创新创业教育生态，完善双创立德树人体系，强化中国国际大学生创新大赛项目化育人，推进双创平台资源整合创新。打造立德树人双创“金课”和活动品牌，重点建设和发挥双创“金课群”的引领作用，强化双创师资队伍建设和深化双创教育教学改革，推进双创教育数字化、建立双创教育质量标准，建立分层分类的双创教育教学新体系。

持续打造中国国际大学生创新大赛等赛制品牌，以赛促学、以赛促创，鼓励各专业、各学段学生积极参加各级各类竞赛，做到在校本科生参与全覆盖；推动育人要素和育人资源在校校、校企、校地、校院及专业年级之间的“破圈”与“融通”。建设一批创新创业教育实践基地，打造一批专兼职创新创业师资队伍，推动以“敢闯会创”为核心的人才培养范式改革，促进学生创新创业能力和综合素养提升。

5. 多元主体协同育人创新工程

创新政产学研用协同育人机制。结合国家战略和相关行业发展新需求，实施多主体跨界协同育人，建立健全高校与政府行政部门、科研院所、行业企业协同培养人才新机制。深化“课-训-测-研”阶梯式实践能力提升模式，培养学生“基础实践能力、综合实践能力、研究与创新能力”多层次渐进式实践能力，构建以实践教学课程体系为基础、教师实践教学能力提升为支撑、学生实践能力训练为抓手、校政企（校）协同育人机制为举措的多维度阶梯式实践教学体系。聚焦国家战略性新兴产业布局以及行业和区域经济发展需求，加快校企合作、校地合作，共建专业实习实践基地，构建学校为主体、地方政府为纽带、优质企事业单位为实践基地的开放、协同、联动的实践育人机制，强化“学校-学院-导师-基地”实习质量监控模式，推动产学研用深度融合。大力推进现代产业学院、软件学院、创新创业教育实践基地建设，深化产教融合，积极推动现代信息技术与人才培养深度融合，构建互融、互通、共学、共享的人才培养共同体。

持续深化科教融合研学实践体系。坚持科教融合，坚持主题导向与兴趣驱动相结合、坚持包容失败与能力提升相统一、坚持成果孵化与过程训练相促进，打造学生学术科研能力与创新创业能力提升的学术训练基地与成果孵化器。建构成果导向与过程训练并重的本科生学术实践增值评价机制，依托科创项目信息化平台进行常态跟踪和动态

分析，关注学生在学术实践训练过程中的能力提升，打破成果唯一评价标准，注重过程训练与成果孵化相促进。打造科研平台、科研课题、导师团队与本科生学术创新的畅通通道，推动科研课题（项目）、科研团队向本科生开放，扩大学生选题来源。依托本科生学业导师制，加大科创项目研究成果产出。聚焦高水平赛事，完善优化覆盖面广、参与面宽的“院级-校级-省级-国家级”四级竞赛学术训练模式。推进“三结合”竞赛育人一体化联动机制，促进学科竞赛选拔、培训、指导一体发展。

加快国际化人才联合培养。聚焦“一带一路”建设和中国—东盟自贸区、泛北区域合作、西部陆海新通道建设，推进多层次、立体化的涉外人才协同培养。推进中外合作办学，推进中外学生互换与交流、合开课程、学分互认、学位互授联授，提升国际化办学水平。加强面对东盟的语言、历史、文化、国际关系等领域的课程学习和课外实践，培养一批具备出色专业能力、管理能力，熟练掌握外语能力，能够满足国家“一带一路”倡议需要的“一精多会、一专多能”高素质、国际化、复合型人才，主动服务国家软实力提升和广西高水平对外开放。

6. 教师育人能力提升支持工程

健全优化教师教学发展支持服务体系。建好建强自治区级示范性教师教学发展中心，为教师快速提升育人能力发展的提供全方位服务。优化“诊断、促进、支持、提升”四位一体、“学校-学院-导师”三级培养的青年教师教学发展与保障体系。强化教学竞赛促教促强机制，以赛促练、以赛促教、以赛促学、以赛促强。完善教师教学系统研修制度，强化校院两级教师培训体系，组织教师参加教学培训、教学示范、教学观摩、教学沙龙等多样化研修，实现教师教学培训“全员化、全程化”，提升教师教育教学水平和能力。推动教师深入行业企业、基础教育学校开展实践活动、挂职锻炼。深入推进教师本科课堂教学水平测评，坚持职称评审教学先行、校院（部）两级全方位立

体式评价机制和“一票否决”制度。选树优秀教师标杆，推广优秀教学经验。通过支持教师教育教学能力提升，提高本科课堂教学专注度，不断提高本科课堂教育教学质量。

加强教师教学研究与改革实践能力。建立健全教育教学改革项目转化高水平教学成果的培育机制。优化本科教学改革研究项目“校级-自治区级-国家级”三级建设机制，推动教师创新教学理念、教学内容、教学方式，加大对课堂教学改革、课程思政、“四新”建设、人才培养改革等方面的研究和实践，将学科优势、科研优势转化为人才培养优势、教学优势。加强教学成果培育，坚持“分类指导、分层遴选、重在培育、务求实效”的原则，加强教学成果的前瞻性、长远性谋划和培育，整合全校优势资源，培育一批高水平高质量的教学成果，力争实现国家级高等教育（本科）教学成果奖的突破。

加强基层教学组织建设。强化学院（部）人才培养主体责任，加强基层教学组织建设，创新基层教学组织形式，加强基层教学组织保障，完善基层教学组织考核激励。支持跨学科、跨专业、跨院系设立基层教学组织，鼓励组建校企、校地、校校联合的协同育人中心、教学科研创新团队，充分发挥教师的积极性和主观能动性，打造热爱教学、高效管理的基层教学组织建设文化，形成教研相长的教育生态。发挥国家级、自治区级虚拟教研室建设试点的示范作用，充分利用现代信息技术组建一批跨学科、跨业界、跨区域的教学、科研和产业深度融合协同育人的虚拟教研室，凝聚团队力量，加强教学研究与实践，探索形式多样、线上线下结合的教师教研模式，打造共建共享的优质教学资源库，凝练和推广本科教育研究成果。

7. 学生核心素养提升服务工程

建立健全学风建设长效机制。以教风带学风、以考风正学风、以管理促学风、以活动倡学风，努力实现“五高四低两提升”。深入开展学风建设主题教育活动、打造“榜样思齐”工作品牌，激励考研升

学，以优良教风助推学风建设，推动全校职能部门和学院（部）上下联动、形成合力。完善本科生学业导师制、班主任制，优化校长奖学金激励机制，实施优质升学奖励计划，健全多层次、多元化的学业学术奖励制度。严格学业管理，持续完善本科学业警示与帮扶机制。严格按照学校相关管理制度，规范做好毕结业审核与学籍清退，严把本科教育“出口关”。通过加强学风建设，激发学生学习动力，引导学生勤奋学习，不断提升本科生学业质量。

健全学生学习多元选择与学业发展服务体系。设计兼顾共性要求与个性需求的培养方案与教学管理制度，帮助学生进行多元选择和提升自主学习、终身学习发展能力，满足学生个性化学习和发展需求。加强学情分析，建立本科生指导与服务体系，为学生提供生活学习、职业生涯、就业创业、心理健康等各方面指导，引导学生加强个人发展规划，加强团队合作学习。深化“四选四跨”自主学习模式改革，扩大学习自主权、选择权，支持学分转换需求。支持学生专业二次选择权，为学生提供多元选择的发展路径。鼓励优秀学生参加国内外高水平大学学生交流项目，进行交换学习、交流学习，参加学术活动、游学研学访学。加快基于高品质网络全覆盖的5G+智慧教育环境建设，打破时空限制，营造时时、处处、人人可学的智慧学习环境。

创新大学生综合素质持续提升协同机制。深化体育教学俱乐部模式改革，完善“学练赛一体化”教学体系；丰富美育实践活动，健全宣教融合的学校美育工作机制；创新劳动教育模式，打造劳动教育特色化品牌活动。充分发挥图书馆、大学人文实验室、大学生科普基地的场馆文化育人功能，开展大学生“阅读·悦读·乐读”活动，提升“独秀书香”文化品牌活动内涵，培养学生良好的阅读习惯、批判性思维和终身发展能力。重视本科生心理健康教育，帮助学生树立正确的价值观，培养健康良好的心理素质和积极向上的心理状态。健全“一院一节（赛）一特色”工作机制，推动校院两级结合学科专业特色组

组织开展各种素质能力提升活动，引导学生形成正确的择业观和就业观。强化课外实践活动，用好共青团“第二课堂成绩单”和“独秀大讲坛”平台，对第一课堂教学进行有机补充。与地方企事业单位共建大学生社会实践基地，加强本科生参加社会实践活动和青年志愿公益服务项目的组织和引导。

8. 本科教育教学质量建设工程

完善本科教育教学质量保障体系。全面推进落实新一轮教育教学审核评估整改工作，切实做到以评促建、以评促改、以评促管、以评促强，将整改工作与学校高质量发展、人才培养及日常工作紧密结合，促进本科教育教学工作内涵发展、特色发展、创新发展。进一步优化学校全方位、全过程、全要素、立体式本科教育教学质量保障体系，进一步完善学校规范性、发展性“两阶”质量管理，推动质量保障制度、质量管理组织、质量评估反馈和质量管理技术“四维”创新发展，构建质量决策、质量标准、质量运行、质量监控、质量评价、质量改进“六大”质量保障系统，力争实现质量标准科学化、质量管理全程化、保障运行规范化的自我约束、自我改进、自我优化的质量保障体系。

激励教师倾心本科教育教学。健全本科教育教学评价激励机制，进一步调动广大教师从事本科教育教学工作的积极性、主动性。探索出台本科教育教业绩分类分级评价办法，突出质量导向，坚持高端引领、激励创新、促进改革、注重实效的原则，根据课程建设、教材建设、教改项目、教改论文、教学成果奖、教学竞赛及课堂教学质量评价等多个类别，多维度、多层级，力争客观、全面、科学地评价广大教师的本教育教业绩，推动学校本科教育教学研究与管理的高水平、专业化、规范化发展。修订本科教育教学奖励办法，紧密围绕学校建设国内一流大学的目标，对标学科建设指标任务，加大高水平、高质量的本科教育教业绩奖励力度，取消低水平、低质量的教学奖

励，切实发挥本科教育教学奖励的激励、引领作用。设立“本科课堂教学学校长质量奖”系列奖项，激励广大教师专注本科课堂教学质量，表彰、奖励一批师德高尚、业务精湛、成效突出的一线教师。优化二级学院（部）本科教育教学绩效考核指标体系，激励各学院（部）聚焦关键领域、重点领域推动本科教育教学工作发展，更好组织与服务广大教师投入本科人才培养工作。

加强本科教育质量文化建设。构建自觉、自省、自律、自查、自纠的质量文化，促进本科人才培养高质量发展。制定学校质量文化培育、建设、推广等方面的纲领性文件，构建校、院（部）两级联动质量文化培育机制；建成质量文化建设“学校-学院（部）-专业-教研室”四级协调互动机制，健全向校领导反馈、向相关职能部门反馈、向二级学院反馈、向师生反馈的教学质量“四反馈”模式，有效运行并优化完善“评价反馈、改进提升、动态循环”的持续改进闭环联动机制。以“弘文励教、至臻至善”为学校质量文化理念，聚焦质量文化生态体系建设，让“立德树人、质量为先”“弘文励教、至臻至善”等成为全校师生共同的质量价值追求和自觉行动。

（五）保障机制

1. 组织保障

学校成立由书记、校长担任组长的一流本科教育建设领导小组，加大对本科人才培养工作的组织、指导、统筹和协调力度，将更大的精力和更多的财力投入到建设一流本科教育工作中去，定期召开本科教育工作联席会议，及时研究部署重大问题，通过资金扶持、信息服务、评估检查、重点奖励等多种方式，积极协调和动员各方面力量支持一流本科教育建设，确保行动计划朝着既定目标稳步推进。各学院（部）、各部门要高度重视本科教学工作，把思想认识统一到学校建设一流本科教育的重大决策部署上来，从全局、战略高度出发，充分认识建设一流本科教育工作的重要性和紧迫性，提升学校人才培养中

心地位。要充分发挥教学指导委员会和教学督导员队伍的作用，做实定期教学检查、专项教学检查、日常教学巡查和师生评教评学工作。

2. 制度保障

各责任单位要明确“一体双核、四梁八柱”本科教育创新行动计划的任务实施时间表和路线图，对行动计划各项任务进行逐一分解落实，制定具体任务的实施方案，明确建设目标、重点内容和保障措施。同时各职能部门要强化本科教育工作的制度建设，在深入调研、多方讨论的基础上，制定、修订和落实同本行动计划相配套的人事制度、财务制度、教学激励制度、人才培养制度、质量保障制度等规章制度。要强化学校全员全过程全方位的本科教学质量内部保障体系建设，推动建立自省、自律、自查、自纠的质量文化，将质量价值观落实到学校建设一流本科教育教学各环节，将质量要求内化为全校师生的共同价值追求和自觉行为。

3. 经费保障

进一步争取多方支持，完善保障本科教育教学经费优先投入和逐年增长的长效机制，加大一流本科教育建设经费的投入力度，保障专业建设、课程建设、实践教学、创新创业教育、教师教学发展和教学工作激励等方面的经费投入。建设本科教育创新五年行动计划所需经费实行统一筹划、项目管理，纳入年度预算，分期分项投入。相关部门要加强协调，根据本行动计划制定项目经费需求与落实方案，实施项目绩效评价，确保经费落实到位、支持有力。

4. 监督考核

学校成立监督考核小组，对本行动计划的项目实施情况进行跟踪监督、意见反馈、定期公布、定期考核，对经费的使用开展审计工作。各学院（部）、各部门根据具体任务的实施方案细化实化量化任务项目和落实指标，纳入二级单位年度目标责任管理，加强过程管理考核和年度考核，实施责任追究制度。

七、问题及对策

（一）存在的问题

一是教育数字化转型进程亟需加速推进。学校在教育数字化转型上需要制定清晰、系统的战略规划；信息技术基础设施，尚不能完全满足教育数字化转型的需求；部分教师缺乏数字化教学能力，未能适应数字化转型的迫切要求；课程内容与教学方式单一的情况依然存在，未能充分体现数字化趋势，限制了学生的数字化学习体验。

二是学科交叉融合人才培养力度亟待提升。学校课程体系设置缺乏跨学科整合，跨学科师资力量不明显，合作平台与激励机制尚不完善。

三是创新创业教育贯穿本科专业人才培养全过程有待进一步深化。当前的创新创业教育类课程与专业教育课程结合度不够紧密，缺乏系统性和连贯性；实践教学环节相对薄弱，学生缺乏足够的创新创业实践机会；缺乏具有丰富创新创业实践经验的教师；学校、企业、社会等多方资源未能形成有效的合力。

（二）下一步工作举措

一是**加速数字化建设，提升数字化运用水平**。学校将制定明确的教育数字化转型战略规划，明确转型目标、路径和时间表；加强基础设施建设，加强校园网络、智能教室等基础设施的建设，为数字化转型提供坚实的物质基础；开展教师数字化教学能力培训，提升教师的数字化素养和教学能力，鼓励教师运用数字化工具进行教学创新；引入更多与数字化相关的课程，探索多样化教学方式，提升学生的数字化学习体验；加强跨部门合作，促进不同部门在教育数字化转型中的协同工作，形成合力推动转型进程；健全优化教师荣誉体系，对在数字化转型中表现突出的教师、学生及团队给予奖励，激发全校师生的转型热情。

二是整合跨学科资源，创新人才培养。校将优化现有课程体系，增设跨学科课程，鼓励各学院间合作开设交叉学科课程，为学生提供更多元的学术视野和思维方式，同时加强通识教育，培养学生的综合素质和跨学科能力。加大对跨学科师资的引进和培养力度，鼓励教师参与跨学科研究，同时建立跨学科教师团队，通过团队合作的方式推动学科交叉融合人才培养。建立跨学科研究中心或实验室，为师生提供跨学科交流和合作的平台，同时加强与企业、其他高校和研究机构的合作，共同开展跨学科研究项目。建立跨学科融合人才培养的激励机制，对在跨学科研究、教学等方面取得突出成果的教师和学生给予奖励，将跨学科成果纳入评价体系。

三是深耕实践教学，激发创新创业活力。学校将优化课程体系，构建从基础课程、专业课程到实践课程的完整体系，确保创新创业教育贯穿本科人才培养全过程。加大实践教学比重，通过校企合作、产学研结合等方式，为学生提供更多创新创业实践机会。加强与企业、政府、社会组织合作，整合各方资源，建立创新创业实践基地，为学生提供更广阔的实践平台。引进和培养具有丰富创新创业实践经验的教师，鼓励教师参与创新创业项目，同时建立健全创新创业教育评价体系和激励机制。将创新创业教育成果纳入学生评价体系，鼓励学生参与创新创业项目，提高学生的创新创业意识和能力。

附件 1:

2023~2024 学年本科教学质量报告支撑数据

1. 本科生占全日制在校生总数的比例76.39%
2. 教师数量及结构

附表 1 全校教师数量及结构统计表

项目		专任教师		外聘教师	
		数量	比例 (%)	数量	比例 (%)
总计		1850	/	776	/
职称	正高级	429	23.19	241	31.06
	其中教授	389	21.03	116	14.95
	副高级	590	31.89	234	30.15
	其中副教授	511	27.62	46	5.93
	中级	561	30.32	188	24.23
	其中讲师	477	25.78	37	4.77
	初级	8	0.43	12	1.55
	其中助教	1	0.05	3	0.39
	未评级	262	14.16	101	13.02
最高学位	博士	1075	58.11	137	17.65
	硕士	671	36.27	297	38.27
	学士	101	5.46	331	42.65
	无学位	3	0.16	11	1.42
年龄	35 岁及以下	332	17.95	84	10.82
	36-45 岁	798	43.14	266	34.28
	46-55 岁	529	28.59	248	31.96
	56 岁及以上	191	10.32	178	22.94

3. 专业设置及调整情况参见附表2

附表2 专业设置及调整情况

本科专业总数	在招专业数	新专业名单	当年停招专业名单
81	76	生态学, 体育教育(合作办学), 数据科学与大数据技术, 人工智能, 电子商务, 新能源汽车工程, 智能制造工程, 视觉传达设计(合作办学), 马克思主义理论	秘书学

4. 全校整体生师比19.5
5. 生均教学科研仪器设备值(元) 24546.57
6. 当年新增教学科研仪器设备值(万元) 13972.09
7. 生均图书(册) 88.83
8. 电子图书(册) 2726936
9. 生均教学行政用房(平方米) 14.82, 生均实验室面积(平方米) 1.33
10. 生均本科教学日常运行支出(元) 2932.60
11. 本科专项教学经费(自然年度内学校立项用于本科教学改革和建设的专项经费总额)(万元) 15587.9
12. 生均本科实验经费(元) 680.56
13. 生均本科实习经费(自然年度内用于本科培养方案内的实习环节支出经费生均值)(元) 474.29
14. 全校开设课程总门数2754
15. 实践教学学分占总学分比例(按学科门类、专业)

附表3 各专业实践教学学分及实践场地情况

专业代码	专业名称	实践学分				实践场地		
		集中性 实践环 节	实验 教学	课外科 技活动	实践环 节占比	专业实 验室数 量	实习实训基地	
							数量	当年接 收学生 数
020101	经济学	12.0	20.5	0.0	20.31	1	7	20
020301K	金融学	12.0	38.5	0.0	31.56	2	7	21
030101K	法学	12.0	41.75	0.0	33.59	2	7	55
030201	政治学与 行政学	12.0	28.5	0.0	25.31	1	1	30
030302	社会工作	12.0	31.5	0.0	27.19	1	2	7
030503	思想政治 教育	14.0	21.0	0.0	22.01	0	20	1058
030504T	马克思主 义理论	12.0	12.5	0.0	15.31	0	1	17
040102	科学教育	14.0	30.0	0.0	26.83	3	3	77
040104	教育技术 学	14.0	37.0	0.0	32.08	4	5	34
040106	学前教育	14.0	49.0	0.0	39.62	2	8	62
040107	小学教育	14.0	37.0	0.0	32.08	1	9	121
040108	特殊教育	14.0	41.0	0.0	34.59	1	4	265
040201	体育教育	14.0	60.0	0.0	45.12	0	18	169
040201H	体育教育 (合作办 学)	14.0	55.0	0.0	41.07	0	16	51
040202K	运动训练	12.0	74.0	0.0	52.12	0	8	17
040203	社会体育 指导与管 理	12.0	66.0	0.0	47.27	0	8	17
040204K	武术与民 族传统体 育	12.0	79.0	0.0	55.15	0	21	33
050101	汉语言文 学	13.33	13.0	0.0	16.53	4	22	294

专业代码	专业名称	实践学分				实践场地		
		集中性 实践环 节	实验 教学	课外科 技活动	实践环 节占比	专业实 验室数 量	实习实训基地	
							数量	当年接 收学生 数
050102	汉语言	10.0	59.5	0.0	46.33	0	0	3
050103	汉语国际 教育	14.0	13.0	0.0	16.98	3	7	107
050107T	秘书学	12.0	13.0	0.0	15.62	3	73	82
050201	英语	14.0	37.5	0.0	30.65	0	12	313
050207	日语	12.0	31.5	0.0	26.36	0	1	3
050209	朝鲜语	12.0	31.5	0.0	26.36	0	1	13
050261	翻译	12.0	38.0	0.0	29.59	0	1	3
050262	商务英语	12.0	37.5	0.0	29.29	0	1	103
050301	新闻学	12.0	24.0	0.0	22.5	3	30	43
050306T	网络与新 媒体	12.0	23.0	0.0	21.88	3	30	51
060101	历史学	14.0	19.0	0.0	20.75	0	9	687
070101	数学与应 用数学	14.0	29.0	0.0	26.22	0	16	442
070102	信息与计 算科学	12.0	32.0	0.0	26.67	0	14	8
070201	物理学	14.67	38.33	0.0	32.25	8	10	527
070301	化学	15.33	24.83	0.0	25.16	1	18	129
070302	应用化学	13.0	30.5	0.0	27.19	1	3	95
070501	地理科学	18.0	24.5	0.0	25.76	3	8	55
070504	地理信息 科学	17.0	24.5	0.0	25.15	3	11	73
071001	生物科学	20.0	31.33	0.0	31.62	6	13	487
071002	生物技术	15.0	32.0	0.0	28.48	6	6	69
071004	生态学	14.0	28.5	0.0	25.76	4	3	40
071102	应用心理 学	14.0	49.0	0.0	41.18	4	7	42
071201	统计学	12.0	31.5	0.0	26.36	0	3	6

专业代码	专业名称	实践学分				实践场地		
		集中性 实践环 节	实验 教学	课外科 技活动	实践环 节占比	专业实 验室数 量	实习实训基地	
							数量	当年接 收学生 数
080202	机械设计 制造及其 自动化	20.0	35.5	0.0	33.64	3	0	3
080208	汽车服务 工程	18.0	47.5	0.0	39.7	2	2	63
080213T	智能制造 工程	20.0	36.0	0.0	34.15	1	12	137
080216T	新能源汽 车工程	18.0	41.5	0.0	36.28	1	12	220
080301	测控技术 与仪器	18.5	38.0	0.0	34.24	10	5	57
080701	电子信息 工程	40.5	20.5	8.0	34.86	7	13	224
080702	电子科学 与技术	34.5	12.0	8.0	28.18	8	12	137
080703	通信工程	35.0	16.0	8.0	30.91	4	13	153
080717T	人工智能	34.0	23.0	8.0	34.55	5	12	72
080901	计算机科 学与技术	28.0	22.5	0.0	30.61	6	2	11
080902	软件工程	28.5	22.0	0.0	30.61	3	2	9
080904K	信息安全	27.0	22.5	0.0	30.0	5	2	6
080910T	数据科学 与大数据 技术	26.0	25.0	0.0	30.91	3	1	7
081302	制药工程	15.0	27.0	0.0	25.45	1	6	45
082502	环境工程	17.5	24.0	0.0	25.15	14	9	294
082503	环境科学	15.0	26.5	0.0	25.15	9	9	268
120102	信息管理 与信息系 统	12.0	36.0	0.0	30.0	1	22	26

专业代码	专业名称	实践学分				实践场地		
		集中性 实践环 节	实验 教学	课外科 技活动	实践环 节占比	专业实 验室数 量	实习实训基地	
							数量	当年接 收学生 数
120201K	工商管理	12.0	21.0	0.0	20.62	1	5	16
120203K	会计学	12.0	34.0	0.0	28.75	1	7	17
120206	人力资源 管理	12.0	22.0	0.0	21.25	1	7	18
120210	文化产业 管理	12.0	31.0	0.0	26.88	0	3	181
120402	行政管理	12.0	26.5	0.0	24.06	1	3	40
120403	劳动与社 会保障	12.0	28.5	0.0	25.31	2	1	14
120410T	健康服务 与管理	12.0	26.5	0.0	24.06	0	1	13
120801	电子商务	20.0	28.5	0.0	30.5	1	11	188
120901K	旅游管理	15.0	27.25	0.0	26.49	2	12	204
120902	酒店管理	12.0	36.0	0.0	30.0	0	1	29
130201	音乐表演	12.0	61.0	0.0	44.24	11	1	39
130202	音乐学	14.0	67.5	0.0	49.54	15	19	755
130205	舞蹈学	14.0	65.0	0.0	48.17	7	1	61
130310	动画	17.0	41.0	0.0	36.25	10	3	16
130401	美术学	14.0	61.5	0.0	46.04	2	10	99
130402	绘画	12.0	74.0	0.0	52.12	2	1	48
130405T	书法学	12.0	71.5	0.0	50.61	1	1	4
130502	视觉传达 设计	18.0	37.5	0.0	34.69	8	2	63
130502H	视觉传达 设计(合作 办学)	14.0	43.5	0.0	35.94	4	3	183
130503	环境设计	18.0	33.5	0.0	32.19	11	2	23
130504	产品设计	19.0	32.5	0.0	32.19	13	3	18
130505	服装与服 饰设计	16.0	44.5	0.0	37.23	10	2	14

专业代码	专业名称	实践学分				实践场地		
		集中性 实践环 节	实验 教学	课外科 技活动	实践环 节占比	专业实 验室数 量	实习实训基地	
							数量	当年接 收学生 数
130507	工艺美术	18.0	62.5	0.0	49.09	5	2	40
全校校均	/	16.01	35.15	0.40	31.47	1.39	4	93

16. 选修课学分占总学分比例（按学科门类、专业）

附表 4 各专业人才培养方案学时、学分情况

专业代码	专业名称	学时数					学分数		
		总数	其中		其中		总数	其中	
			必修 课占 比 (%)	选修 课占 比(%)	理论 教学 占比 (%)	实验教 学占比 (%)		必修 课占 比 (%)	选修 课占 比(%)
130507	工艺美术	3269.00	71.77	28.23	46.83	53.17	164.00	61.59	27.44
130505	服装与服 饰设计	3535.50	73.20	26.80	53.61	46.39	162.50	64.62	29.85
130504	产品设计	3262.00	74.46	25.54	59.69	40.31	160.00	57.50	30.63
130503	环境设计	3245.00	74.33	25.67	60.17	39.83	160.00	58.13	30.63
130502H	视觉传达 设计(合作 办学)	3417.00	90.90	9.10	55.96	44.04	160.00	80.63	10.63
130502	视觉传达 设计	3237.00	69.54	30.46	58.11	41.89	160.00	53.75	35.00
130405T	书法学	3230.00	73.68	26.32	46.10	53.90	165.00	62.42	30.30
130402	绘画	3230.00	72.63	27.37	44.67	55.33	165.00	61.21	31.52
130401	美术学	3298.00	76.80	23.20	48.91	51.09	164.00	64.02	27.44
130310	动画	3229.00	64.97	35.03	56.95	43.05	160.00	47.81	41.56
130205	舞蹈学	3655.00	69.33	30.67	46.84	53.16	164.00	65.85	34.15
130202	音乐学	3678.00	65.63	34.37	52.39	47.61	164.50	72.04	27.96

专业代码	专业名称	学时数					学分数		
		总数	其中		其中		总数	其中	
			必修课占比(%)	选修课占比(%)	理论教学占比(%)	实验教学占比(%)		必修课占比(%)	选修课占比(%)
130201	音乐表演	3452.00	77.35	22.65	50.23	49.77	165.00	72.12	27.88
120902	酒店管理	3298.00	82.47	17.53	62.22	37.78	160.00	78.75	21.25
120901K	旅游管理	3013.50	73.62	26.38	69.50	30.50	159.50	68.65	25.71
120801	电子商务	2856.00	62.50	37.50	69.61	30.39	159.00	56.60	30.82
120410T	健康服务与管理	2675.00	73.12	26.88	76.45	23.55	160.00	69.38	30.63
120403	劳动与社会保障	3022.00	64.00	36.00	78.92	21.08	160.00	61.88	30.63
120402	行政管理	3192.00	60.59	39.41	81.11	18.89	160.00	61.88	30.63
120210	文化产业管理	3196.00	81.91	18.09	66.80	33.20	160.00	78.75	21.25
120206	人力资源管理	2737.00	72.67	27.33	80.42	18.34	160.00	65.00	27.50
120203K	会计学	2737.00	73.91	26.09	74.61	25.39	160.00	66.25	26.25
120201K	工商管理	2737.00	72.67	27.33	82.65	17.35	160.00	65.00	27.50
120102	信息管理与信息系统	2770.00	73.61	26.39	73.18	26.82	160.00	65.63	26.88
082503	环境科学	3059.00	65.25	34.75	72.05	27.95	165.00	60.91	30.00
082502	环境工程	2901.00	66.60	33.40	72.46	27.54	165.00	58.48	30.91
081302	制药工程	3492.00	83.93	16.07	63.60	32.99	165.00	80.00	20.00

专业代码	专业名称	学时数					学分数		
		总数	其中		其中		总数	其中	
			必修课占比(%)	选修课占比(%)	理论教学占比(%)	实验教学占比(%)		必修课占比(%)	选修课占比(%)
080910T	数据科学与大数据技术	3752.00	75.16	24.84	55.84	44.16	165.00	73.94	26.06
080904K	信息安全	3757.00	74.66	25.34	56.64	43.36	165.00	73.64	26.36
080902	软件工程	3762.00	77.30	22.70	55.90	44.10	165.00	76.97	23.03
080901	计算机科学与技术	3773.00	78.66	21.34	56.35	43.65	165.00	78.48	21.52
080717T	人工智能	3524.00	82.75	17.25	53.58	46.42	165.00	83.64	16.36
080703	通信工程	3562.00	85.63	14.37	56.04	43.96	165.00	84.24	15.76
080702	电子科学与技术	3582.00	84.53	15.47	56.56	43.44	165.00	82.73	17.27
080701	电子信息工程	3866.00	87.53	12.47	51.47	48.53	175.00	86.57	13.43
080301	测控技术与仪器	3078.00	77.81	22.19	68.26	31.74	165.00	76.36	23.64
080216T	新能源汽车工程	3264.00	61.46	38.54	57.94	42.06	164.00	56.71	32.32
080213T	智能制造工程	3094.00	64.84	35.16	62.99	37.01	164.00	58.54	29.27
080208	汽车服务工程	3375.00	59.94	40.06	53.48	46.52	165.00	56.36	32.73
080202	机械设计制造及其自动化	3018.00	66.50	33.50	65.21	34.79	165.00	58.79	29.09

专业代码	专业名称	学时数					学分数		
		总数	其中		其中		总数	其中	
			必修课占比(%)	选修课占比(%)	理论教学占比(%)	实验教学占比(%)		必修课占比(%)	选修课占比(%)
071201	统计学	3077.00	70.17	29.83	74.13	25.87	165.00	70.00	30.00
071102	应用心理学	2686.00	84.18	15.82	88.31	11.69	153.00	83.66	13.73
071004	生态学	2960.00	75.88	24.12	75.17	24.83	165.00	74.55	25.45
071002	生物技术	3036.50	79.01	20.99	69.64	30.36	165.00	77.27	22.73
071001	生物科学	2930.67	84.92	15.08	68.09	31.91	162.33	84.60	15.40
070504	地理信息科学	2786.00	69.78	30.22	71.28	28.72	165.00	60.30	29.39
070501	地理科学	2751.00	74.05	25.95	78.84	21.16	165.00	62.42	26.67
070302	应用化学	3484.00	85.36	14.64	59.13	37.46	160.00	81.25	18.75
070301	化学	3474.33	82.14	17.86	60.70	37.41	159.67	81.94	17.43
070201	物理学	2898.00	81.98	18.02	69.98	30.02	164.33	78.30	21.70
070102	信息与计算科学	3145.00	68.11	31.89	71.00	29.00	165.00	68.79	31.21
070101	数学与应用数学	3043.00	70.95	29.05	73.38	26.62	164.00	71.65	28.35
060101	历史学	3206.00	78.79	21.21	70.21	29.79	159.00	74.84	25.16
050306T	网络与新媒体	2796.00	78.72	21.28	84.66	15.34	160.00	77.50	22.50
050301	新闻学	2795.00	79.32	20.68	87.12	12.88	160.00	78.13	21.88
050262	商务英语	3298.00	72.68	27.32	63.71	36.29	169.00	61.54	31.36
050261	翻译	3315.00	71.28	28.72	63.11	36.89	169.00	59.76	33.14
050209	朝鲜语	3230.00	69.47	30.53	78.98	21.02	165.00	57.58	35.15
050207	日语	3230.00	68.95	31.05	78.92	21.08	165.00	56.97	35.76
050201	英语	3400.00	75.00	25.00	61.44	38.56	168.00	61.90	29.76
050107T	秘书学	2753.00	77.77	22.23	88.16	11.84	160.00	76.88	23.13

专业代码	专业名称	学时数					学分数		
		总数	其中		其中		总数	其中	
			必修课占比(%)	选修课占比(%)	理论教学占比(%)	实验教学占比(%)		必修课占比(%)	选修课占比(%)
050103	汉语国际教育	2771.00	79.14	20.86	86.07	13.93	159.00	76.10	23.90
050102	汉语言	2550.00	90.67	9.33	57.22	42.78	150.00	90.67	9.33
050101	汉语言文学	2830.33	79.58	20.42	86.34	13.66	159.33	78.24	21.76
040204K	武术与民族传统体育	2754.00	70.99	29.01	49.46	50.54	165.00	64.24	28.48
040203	社会体育指导与管理	2754.00	75.93	24.07	57.70	42.30	165.00	69.09	23.64
040202K	运动训练	2754.00	79.01	20.99	52.58	47.42	165.00	72.12	20.61
040201H	体育教育(合作办学)	3281.00	81.87	18.13	61.66	38.34	168.00	82.14	17.86
040201	体育教育	2737.00	79.50	20.50	60.10	39.17	164.00	71.34	20.12
040108	特殊教育	2720.00	69.38	30.63	52.98	17.02	159.00	60.38	35.85
040107	小学教育	2797.00	72.65	27.35	65.64	20.49	159.00	71.70	28.30
040106	学前教育	3130.00	70.13	29.87	52.14	37.25	159.00	71.07	28.93
040104	教育技术学	2805.00	69.70	30.30	69.70	30.30	159.00	61.01	26.42
040102	科学教育	2877.00	63.89	36.11	75.77	24.23	164.00	64.63	35.37
030504T	马克思主义理论	3145.00	78.38	21.62	77.49	22.51	160.00	75.00	25.00
030503	思想政治教育	3196.00	77.13	22.87	69.15	30.85	159.00	72.96	27.04

专业代码	专业名称	学时数					学分数		
		总数	其中		其中		总数	其中	
			必修课占比(%)	选修课占比(%)	理论教学占比(%)	实验教学占比(%)		必修课占比(%)	选修课占比(%)
030302	社会工作	3056.00	63.29	36.71	83.61	16.39	160.00	61.25	31.25
030201	政治学与行政学	3158.00	61.78	38.22	86.29	13.71	160.00	62.50	30.00
030101K	法学	3143.00	75.12	24.88	60.83	39.17	160.00	71.25	28.75
020301K	金融学	2737.00	76.40	23.60	71.90	28.10	160.00	68.75	23.75
020101	经济学	2737.00	73.91	26.09	82.94	17.06	160.00	66.25	26.25
全校校均	/	3129.50	75.08	24.92	65.31	33.80	162.55	70.12	25.76

17. 主讲本科课程的教授占教授总数的比例（不含讲座）91.67%
18. 教授讲授本科课程占课程总门次数的比例14.03%。
19. 实践教学及实习实训基地（参见附表3）
20. 应届本科生毕业率94.21%
21. 应届本科毕业生学位授予率99.96%。
22. 应届本科毕业生初次就业率86.45%
23. 体质测试达标率95.08%

附件 2

电子信息类专业人才培养质量分析报告

一、专业简介

广西师范大学电子信息工程专业是电子工程学院最早设立的工科专业，2015年，获批自治区高等学校优势特色专业群；2016年，获批自治区级创新创业教育改革示范专业；2019年，获批广西一流本科专业建设点；2022年在广西高校本科专业综合评估中获评五星。本专业依托电子科学与技术一级学科硕士学位授予点、电子信息专业硕士学位授予点、自治区级电子信息实验教学示范中心、自治区级备案的电子信息众创空间和自治区级创新人才培养基地，主要开展电子仪器设备与信息系统的的设计、开发、应用和信息的获取与处理研究，是集现代电子技术、信息技术、通信技术于一体的专业。目前该专业拥有一支理论和应用兼备的高水平师资队伍。人才培养定位为立足广西、面向粤港澳大湾区的电子信息领域企事业单位、科研院所，培养具有电子系统分析与设计、信息分析与处理、计算机应用能力并适应技术与经济社会发展的高级工程技术人才。本专业注重对学生实践能力的培养，主要利用大学生科技创新基地、电子信息众创空间、电子信息现代产业学院等校企合作实践基地及教师科研实验室作为第二课堂实践空间，通过大学生电子设计竞赛、机器人竞赛、软件设计竞赛、大学生创新创业项目、校企合作项目及教师科研项目提升创新创业与实践能力。

自2016年以来，学院开展电子信息（大类）卓越工程师试验班（简称“独秀班”）培养模式改革试点，是落实“广西师范大学全日制普通本科独秀学生培养计划2.0”的独秀班之一。选拔方式是在第三学期初从“电子信息工程”、“通信工程”和“电子科学与技术”三个专业中选出30人左右优秀学生组成。之后两年，采取动态

调整，根据学生的学业与能力的综合表现，经学院考核评定，适时分流不适合学生。本独秀班按照电子信息专业培养，专业基础课程和核心课程独立开课，独立编班，汇聚优质资源，采取小班化教学模式，实行学业导师制，取得了较好的办学成效，独秀班学生表现出了较突出的创新能力和科研能力。

二、培养能力

（一）培养目标及毕业要求

1. 培养目标

以立德树人为根本任务，培养适合经济社会发展和电子信息产业发展需要，掌握必备的数学和物理基础知识，以及现代电子技术理论、电子仪器设备与信息系统原理和设计方法，具有较强的计算机、外语及工程技术应用能力，面向电子技术、智能控制、计算机与网络技术等领域厚基础、宽口径、重实践、信念执著、品德优良的具有解决复杂工程问题能力、创新创业意识及团队精神的应用型高素质工程技术骨干人才。毕业后可在电子信息及相关领域中从事产品设计、技术开发、设备维护、产品营销以及技术管理等工作，也可进入国内外高等院校、科研院所继续深造。

在业务素质方面，培养学生具有：

(1) **专业能力** 能够适应电子信息工程领域的工程技术发展，具有较好的数理知识、工程知识、专业知识和分析解决电子信息领域复杂工程问题的能力。

(2) **创新能力** 能够跟踪电子信息工程及相关领域的前沿技术，具备一定工程创新能力，具备运用现代工具从事相关领域新产品的研究、设计、开发和生产的能力。

(3) **道德素养** 能够在工程实践中综合考虑法律、环境与可持续性发展等因素影响，具有良好的社会责任感和职业道德，具备良好的人文科学素养和健康的身心，拥有团队合作精神、良好的沟通交流能力

和团队管理能力。

(4) **发展能力** 能够积极主动适应不断变化的国内外形势和环境，具有全球化意识和国际视野，拥有自主的、终生的学习习惯和能力。

2. 毕业要求

为达成专业培养目标，制定了 12 条毕业要求，分别对应于工程教育专业认证标准的 12 条毕业要求，这些毕业要求又细分为 38 条毕业要求指标点，对以上四个培养目标形成支撑。电子信息工程专业学生经四年培养，毕业时应获取的知识与具备的能力：

(1) **工程知识** 具有一定的工程知识，能够将数学、自然科学、工程基础和电子类专业知用于解决电子信息领域的复杂工程问题。

(2) **问题分析** 具有分析问题的能力，能够应用数学、自然科学和工程科学的基本原理，识别、表达、并通过文献研究分析电子信息领域的复杂工程问题，以获得有效的结论。

(3) **设计/开发解决方案** 能够设计针对电子信息领域复杂工程问题的解决方案，开发满足特定需求的电子器件、电路模块与系统，并能够在设计环节中体现创新意识，考虑社会、健康、安全、法律、文化以及环境等因素。

(4) **研究** 能够基于科学原理并采用科学方法对电子信息领域的复杂工程问题进行实验研究，包括设计实验、分析与解释数据、并通过信息综合得到合理有效的结论。

(5) **使用现代工具** 能够针对电子信息领域的复杂工程问题，使用信息技术工具，选择并合理使用相关的软硬件设计与仿真平台，具备选择和使用现代电子仪器设备的能力，并能够理解其局限性。

(6) **工程与社会** 能够基于工程相关背景知识进行合理分析，评价专业工程实践和电子信息领域的复杂工程问题解决方案对社会、健康、安全、法律以及文化的潜在影响，并理解应承担的责任。

(7) **环境和可持续发展** 能够理解和评价电子信息领域复杂工程问题的专业工程实践对环境、社会可持续发展的影响。

(8) **职业规范** 具有人文社科素养和社会责任感，能够在工程实践中理解并遵守职业道德和职业规范、履行责任。

(9) **个人和团队** 具有团队协作精神，能够在多学科背景下的团队中承担个体、团队成员以及负责人的角色。

(10) **沟通** 能够就电子信息领域的复杂工程问题与业界同行及社会公众进行有效沟通和交流，包括撰写报告和设计文稿、陈述发言、清晰表达或回应指令。并具备一定的国际视野，能够在跨文化背景下进行沟通和交流。

(11) **项目管理** 理解并掌握电子信息相关工程管理原理与经济决策方法，并能在多学科环境中应用。

(12) **终身学习** 具有自主学习和终身学习的意识，具有自我完善能力及可持续发展的潜力。

(二) 在校生规模

2024 年，我校电子信息工程专业本科生在校规模如表 1 所示。

表 1 电子信息工程专业本科生在校生规模

专业名称	本科生 总数	2021 级	2022 级	2023 级	2024 级
电子信息工程	354	79	64	99	112
电子信息（大类）独 秀试验班	94	27	35	32	0

目前在校生人数 448 人，年招生规模 110 人左右。

(三) 课程设置

电子信息工程专业的课程资源主要由 5 大课程体系构成，分别为通识素质教育课程、大类基础课程、专业核心课程、专业发展课程和

实践教学课程等课程体系，本专业学生最低毕业学分要求 175 学分。该专业课程结构与学分分布比例如表 2 所示。

表 2 电子信息专业课程结构与学分分布比例

课程平台与性质		学分数		分布比例	
通识素质教育	必修	41	50	23.4%	28.0%
	选修	8		4.6%	
学科基础课程	必修	32.5	32.5	18.6%	18.6%
专业主干课程	必修	40.5	40.5	23.1%	23.1%
专业发展课程	选修	12.5	12.5	7.2%	7.2%
实践教学课程	必修	37.5	40.5	21.4%	23.1%
	选修	3		1.7%	
合计	必修	151.5	175	86.6%	100%
	选修	23.5		13.4%	

1. 通识素质教育课程

通识素质教育课程是全校课程结构体系中的基础部分，通过对该课程模块的学习，使学生获得学习的方法和能力，养成基本的人文、科学和艺术素养，训练科学的思维方式，培养学生的伦理道德和价值判断能力、人际沟通与表达能力等。通识素质教育必修课包括思想政治理论课、大学英语、公共体育、大学计算机、创新创业基础、形势与政策等课程，由学校统一组织设置，总学分为 50 分。通识素质教育选修课由学校统一组织开设，分为 5 个系列：人文社科类、自然科学类、公共艺术类、四史教育、其他专项类。每个课程系列包括若干类课程，要求各类专业学生在每个课程系列至少选择修读 1-2 学分，共 8 学分。

2. 大类基础课程

大类基础课程主要是专业大类下相近学科专业的基础课程，旨在培养学生宽厚的综合素质、夯实大类基础，充分体现通识教育基础上的宽口径专业教育。大类基础课程为必修课程。电子信息工程专业大类基础课程主要包括高等数学、C 语言程序设计、线性代数、大学物理、概率论与数理统计、大学物理实验、离散数学、复变函数、工程制图、写作与沟通等 10 门课程，共计 33.5 个学分。

3. 专业核心课程

专业核心课程是必修课程，主要包括本专业要求所有学生都必须掌握的共同学习内容，属于整个专业课程的核心部分。本专业的核心课程主要包括电路分析、模拟电子技术、数字电子技术、单片机原理与接口技术、信号与系统、高频电子线路、信息论、数字信号处理、通信原理、数据结构、EDA 技术、机器学习、数字图像处理等 13 门课程，共计 40.5 个学分。

4. 专业发展课程

该类课程为选修课程。在具备大类基础课程、专业核心课程基础上，为突破学习空间与时限，让学生获取优质的教育教学资源，电子工程学院积极探索建设多种形式的网络教育教学平台，如建设资源共享课、视频公开课等，形成了内容丰富、形式多样的专业课程资源特色。为拓宽学生专业面，开设跨学科专业的交叉选修课程，旨在建立跨学院、跨学科、跨专业交叉培养创新创业人才的新机制，促进人才培养由学科专业单一型向多学科融合型转变。鼓励学生可根据择业方向和个人兴趣选定一个专业方向的开放课程，或者在若干专业方向课程中选若干学分进行修读，修读的课程可以为线上课程，也可以为线下课程。本专业的专业发展课程设置有 STM32 单片机应用设计、电路仿真软件、传感器与检测技术、DSP 应用技术、PLC 控制系统设

计、PID 控制器设计、Java 程序设计、数据库原理与应用、C++程序设计、嵌入式系统原理与应用、人工智能基础等 11 门课程，共计 22.5 个学分。

5. 实践教学课程

根据《教育部等部门关于进一步加强高校实践育人工作的若干意见》（教思政[2012]1号）精神，要进一步加强新形势下高校实践育人工作，增加实践教学比重。并结合我校实际，本专业实践教学课程主要包含如下部分：劳动教育、军事技能、电路分析实验、模拟电子技术实验、数字电子技术实验、高频电子线路实验、通信原理实验、金工实习、电子线路综合设计、电子线路 CAD 实训、Matlab 语言应用实训、IT 产业创新创业训练、电子线路实训、电子工艺实习、专业认知实习、专业见习、专业实习、毕业论文、社会实践等，该部分课程为必修课程，共 36.5 学分。工业 4.0 技术实训、物联网技术实训、电子信息类学科竞赛实训、人工智能综合设计，该部分课程为选修课程，共计 3 学分。

（四）实践教学

电子信息工程专业有实验教学和实践教学环节，在培养方案中占总学分比例的 34%。本专业开设实验的专业课程共计 32 门，其中独立设置的专业实验课程 15 门，拥有 13 个独立的实验室和实验场地。

1. 主要实验：电路分析实验、模拟电子技术实验、数字电子技术实验、高频电子线路实验、通信原理实验、C 语言程序设计实验、单片机原理与接口技术实验、信号与系统实验、信息论实验、数字信号处理实验、数据结构实验、EDA 技术实验、嵌入式系统开发与应用实验。

2. 实践性教学：社会实践、金工实习、电子工艺实习、电子线路实训、电子线路综合设计（一）、电子线路综合设计（二）、专业见

习、毕业实习、毕业论文（设计）、电子信息类学科竞赛实训、工程制图、写作与沟通、物联网技术实训、传感器原理与检测实验、Matlab语言应用实训、专业认知实习、工业 4.0 技术实训、IT 产业创新创业训练、劳动教育、军事技能。

3. 本科生毕业设计（论文）：该专业的每个学生对应 1 个选题。我专业的所有任课教师均参与本科生毕业设计（论文）的指导工作，平均每位教师指导学生人数为 4.1 人。

（五）创新创业教育

1. 创新教育方式

加强教师科研活动与学生学习活动的对接工作。鼓励教师将科研项目转化为学生可接受的课程设计、毕业设计各类创新实验项目，从而使学生参与到教师的科研项目中，既完成了科研、教学任务，又提高了学生的实践创新能力。具体措施如下：

教师依托科研项目与成果设计开发创新型、研究型实验项目，学生可通过选做该类实验项目，获得创新学分；

教师依托科研项目与成果设计开发竞赛类创新实验项目；

实验室对学生开放，为学生提供实验条件保障。

2. 支持学生参加创新竞赛

针对创新创业教育，除了开设了信息科学技术与创新课程外，电子信息工程专业本科生可以参加国家级、省级、学校或学院举办的各种创新创业比赛和活动，包括：全国大学生电子设计大赛、全国大学生数学竞赛、全国移动互联创新大赛、全国互联网+创新与创业大赛、物联网竞赛等多种创新活动，将专业知识学习与创新创业发展贯穿学生大学四年的整个培养过程。

学院创建了特色鲜明的大学生科技创新基地（已被认定为广西创新人才培养基地），校政企联合成立了电子信息现代产业学院，在创

新型人才培养模式改革方面取得了具有重要推广价值和示范作用的成果。近年来，我院大学生参加全国大学生电子设计大赛、中国机器人大赛、蓝桥杯全国软件和信息技术专业人才大赛等各类学科竞赛，取得累累硕果，共获得国家级一等奖 20 余项（其中冠军 2 项）、二等奖 30 余项。

3. 创业教育方式

“创新引领创业”一直是本专业所坚持的理念，结合学生的创新成果，让成果进一步产品化，走向市场，实现创业。不鼓励学生脱离专业去创业，而是支持学生在依托专业基础上，进行有特色、有发展、有前途、有思想的创业模式，培养专业性强的创业人才。在引领学生创新创业的同时，也能够促进本专业的发展。

重视创业创新教育活动的开展，坚持强基础、搭平台、重引导的原则，从意识培养、能力提升、环境认知和实践模拟四个方面着力构建全覆盖、分层次、有体系的创新创业教育体系。

三、培养条件

（一）经费投入

本专业 2018-2023 年均投入经费（主要用于教学日常运行、教学改革、课程建设费用、教材建设、专业建设、实验室建设、校内外实践实习、教学研讨、教学差旅、图书资料购置、学生活动等）300 余万元。

（二）教学设备

电子信息工程专业实验室主要有“现代电子信息技术与自动控制实验室”、“非线性电路与光通信实验室”、“太阳能光伏发电工程研究中心”、“电子信息实验教学中心”、“广西类脑计算与智能芯片重点实验室”、“智能检测与自动化控制”技术研究中心等多个实验室，其中包括 13 个校内专业实验室（见表 3），以及多个学术报

告厅、学术研讨室等，且以上实验室均向所有本科生开放。按目前学生规模，设备、场地能够满足现有专业课程和科技创新活动的实验教学使用需求。实验室利用率较高，在本科人才培养中发挥很好作用，学院通过适时改革实践教学内容与体系，优化资源配置，科学管理，不断完善实验室的功能，使实验室的仪器设备得到了有效利用。为使实验室管理有序、使用规范，制定了相应的管理与使用规则（程）。

表 3 电子信息工程专业实验室建设情况

序号	实验场所名称	性质
1	大学生科技创新基地	专业实验室
2	电路实验室	专业实验室
3	电子技术虚拟仿真实验室	专业实验室
4	电子线路实验室	专业实验室
5	数字电路实验室	专业实验室
6	数字信号处理实验室	专业实验室
7	现代测控技术实验室	专业实验室
8	应用软件实验室 1	专业实验室
9	应用软件实验室 2	专业实验室
10	综合设计实训实验室	专业实验室
11	工控技术实验室	专业实验室
12	移动通信实验室	专业实验室
13	工业 4.0 实验室	专业实验室

（三）师资队伍

电子信息工程专业现有教师 31 人，是一支老中青相结合，年龄、学历、职称和学缘结构合理的教师队伍。其中教授 9 人，副教授、高级工程师和其他副高级 8 人，具有博士学位 9 人，双师型教师 7 人，

具有行业背景 5 人，主要成员和机构分别见表 4 和表 5，主讲教师中教授和副教授 100%为本科生授课。

表 4 电子信息工程专业教师一览表

序号	姓名	性别	职称/职务	序号	姓名	性别	职称/职务
1	邹艳丽	女	教授/院长	17	徐庆富	男	高级工程师
2	丘桂凯	男	副教授/党委书记	18	莫家玲	女	其他副高级
3	李廷会	男	教授/副院长	19	闭金杰	男	高级工程师
4	韦笃取	男	教授	20	陈祖权	男	讲师
5	曾上游	男	教授	21	蒋燕燕	女	讲师
6	汤清光	男	教授	22	钟晓芸	女	讲师
7	李红波	男	教授	23	曾凡峰	男	其他中级
8	罗旭东	男	教授	24	贤燕华	女	讲师
9	罗玉玲	女	教授	25	陆志敏	男	讲师
10	黎海生	男	教授	26	廖晶晶	男	讲师
11	刘玉萍	女	其他中级/副院长	27	梁艳	女	讲师
12	黄国现	男	高级工程师	28	丘森辉	男	讲师
13	苏检德	男	副教授	29	罗碧玉	男	其他中级
14	黄一平	男	高级工程师	30	覃英华	女	其他中级
15	李健昌	男	高级工程师	31	谭宇飞	男	其他初级
16	王小华	男	副教授				

表 5 电子信息工程专业教师数量与结构一览表

概况		校内教师	
		人数	占比 (%)
职称结构	正高级	9	31.03
	副高级	9	31.03
	中级	12	34.48
	未定级	1	3.44
性别结构	男	21	72.41
	女	8	27.59
学位结构	博士	11	37.93
	硕士	18	62.07
	学士	0	0
年龄结构	40 岁以下	11	37.93
	41-49 岁	11	37.93
	50 岁以上	7	24.14

(四) 实践基地

目前，电子信息工程专业除了校内 13 个专业实验实践基地外，还与校外 21 家企业合作建立了校外实践实习基地（见表 6）。这些实践基地环境实践条件良好，有稳定的高素质实习指导教师队伍和管理人员，能够满足电子信息工程专业的专业见习、专业实习等要求，能承担电子信息工程专业本科生人才培养方案和课程教学大纲中规定的专业实（见）习任务，能够满足实践教学的实际要求。

表 6 电子信息工程专业校外实践基地

序号	实验场所名称	性质
1	桂林市旗诚电子科技有限公司	校外实习基地
2	广西雅学云智能科技有限公司	校外实习基地

3	桂林原动力科技有限公司	校外实习基地
4	南宁市易唐软件有限公司	校外实习基地
5	广西塔锡科技有限公司	校外实习基地
6	东营晟荣教育咨询有限公司	校外实习基地
7	广西铭瑶科技有限公司	校外实习基地
8	深圳市合众影像技术有限公司	校外实习基地
9	广西星程科技有限公司	校外实习基地
10	深圳市浩瀚卓越科技有限公司	校外实习基地
11	深圳百里科技有限公司	校外实习基地
12	深圳市迪格照明技术有限公司	校外实习基地
13	桂林微网互联信息技术有限公司	校外实习基地
14	桂林博晶贸易有限公司	校外实习基地
15	广西塔锡科技有限公司	校外实习基地
16	桂林今天有羽科技有限公司	校外实习基地
17	桂林微网互联信息技术有限公司	校外实习基地
18	桂林原动力科技有限公司	校外实习基地
19	广西星程科技有限公司	校外实习基地
20	南宁市易唐软件有限公司	校外实习基地
21	桂林市旗诚电子科技有限公司	校外实习基地

除此以外校政企联合成立了电子信息现代产业学院，合作企业有桂林飞宇科技股份有限公司，桂林光隆科技集团股份有限公司，广西科林半导体有限公司，桂林优利特电子集团有限公司等。

（五）现代教学技术应用

21 世纪的国际竞争是经济的竞争，科技实力的竞争，归根结底是人才的竞争。随着信息技术的高速发展和广泛应用，现代教学技术的发展也十分迅猛，并引起了教育的深刻变革，给教育观念、教学方

法和教学组织形式带来了深远的影响。为了加强对现代教学技术的研究，应用现代教学技术于教育教学中，电子信息工程教研室教师对现代教学技术的应用主要体现在以下方面：

1. 积极接受现代教学技术培训

为了能够将现代教学技术应用于日常的教育教学中，电子信息工程教研室教师除了自学之外，还主动接受现代教学技术的培训。例如，参加学校举办和中国慕课、智慧树等教学平台举办的线上线下结合的混合式教学培训、参加学校组织开展的智慧教室使用培训等。

2. 熟练掌握应用现代教学技术

电子信息工程教研室教师均熟练应用在线教学设备开展教学，同时也学会应用多样化的教学手段和方法开展线上线下教育教学。学院鼓励电子信息工程教研室教师积极申报混合式教学的改革项目。例如，陆志敏主讲的《数字电路技术》和贤燕华老师主讲的《电路分析》分别开展了混合式教学，获得学生的好评。

3. 实验实训条件升级

近三年，创建了特色鲜明的大学生科技创新基地（已被认定为广西创新人才培养基地），校政企联合成立了电子信息现代产业学院，在创新型人才培养模式改革方面取得了具有重要推广价值和示范作用的成果。新增的类脑计算与智能芯片实验室是广西重点实验室，集成电路与微系统实验室和非线性电路与光通信实验室均为广西高校重点实验室，电子信息现代产业学院是自治区首批示范性产业学院，电路与系统是自治区重点学科，太阳能光伏发电工程研究中心获得广西高校重点创新平台，电子信息实验教学中心为省级示范中心，现代电子科学与技术是自治区教育厅人才小高地建设创新团队，电子信息创新创业育人平台是自治区级协同育人平台，智能检测与自动化控制是桂林市级工程技术研究中心。与中国电子科技集团公司第34研究所共建有自治区级电子科学与技术专业研究生联合培养基地；分别与

桂林优利特医疗电子有限公司、桂林微网互联信息技术有限公司、广东顺德工业设计研究院共建有自治区级电子与通信工程研究生联合培养基地。电子信息工程专业为广西高等教育创优教育改革示范专业、电子信息专业群为广西高校优势特色专业(群)。学院设有通信技术、人工智能、自动控制、工业 4.0、微纳电子器件与工艺、大数据、信号与信息处理、集成电路、单片机应用技术、嵌入式系统、FPGA 与 CPLD 应用技术、计算机应用软件等五大类共二十多个本科教学实验室和研究生科研实验室。

此外，学校大力推进数字化校园建设，面向教学、科研、管理和应用，为全体师生工作、学习和生活提供了快捷便捷的网络服务。

四、培养机制与特色

(一) 培养理念

本专业人才培养定位为面向广西和粤港澳大湾区的电子信息技术领域企事业单位、科研院所，培养具有电子系统分析与设计、信息分析与处理、计算机应用能力并适应技术与经济社会发展的高级工程技术人员。以立德树人为根本任务，培养具备现代电子技术和信息系统的理论知识，掌握电子系统设计原理和设计方法，具有较强的计算机、外语、相应工程技术应用能力，能从事各类电子设备和信息系统的科学研究、产品设计、应用开发和技术管理，适应电子信息产业在广西及区域经济发展所需要的信念执著、品德优良、具有创新精神和创业能力的高级工程技术应用型人才。

(二) 培养机制

学制：标准学制为 4 年，实行弹性学制和学分制管理。

修业年限：可在 3-6 年内完成学业。

(三) 协同育人

根据电子信息工程专业学生培养的现实需要，建立了校企协同深度融合育人机制。倾力打造集人才培养与科研一体的共享型协同育人

产业化学院平台,包括校内产业化创新平台、企业协同育人实践平台、书院制跨界人才培养平台等。

在校内的学科交叉、跨院系多功能实践平台,学院重点建设电子信息现代产业学院、“互联网+”实践平台集群。其中,大学生“互联网+”创新实践与跟踪分析平台,是一套完整的线上虚拟仿真、软件编程、联合互动的创新实践与跟踪分析平台。

(四) 教学管理

1. 教师授课与质量要求

学院高度重视本科生教学质量,为本科教学配备了强大的师资力量,教授、副教授是本科教学核心力量,学院保证了所有教授、副教授每年至少为本科生讲授一门课程。近三年来,学院在岗教授、副教授 100%为本科生授课。学院还出台了《电子与信息工程学院/集成电路学院教职工工作量计算办法》《本科课堂教学优秀奖评选细则》,有效激励学院教师积极投入本科教育教学工作。

2. 教学改革

第一,以厚基础强应用为目标,修订人才培养方案。以新工科建设和工程教育专业认证为导向,专业内涵与专业结构既强调较强的应用性,又具备适度宽厚的学科基础。在人才培养方案的修订中,增加了实践类课程学分比例,特别是毕业设计由4学分增加到10学分。

第二,强化教学队伍建设,提升教师授课水平。一是落实青年教师助教制度,做好新入职青年教师的上岗培训;二是支持和鼓励中青年教师去企业锻炼和参加各类讲课比赛,提升教师的实践水平和教学技能;三是保证每位教授每年都给本科生上课。依托电子与通信工程硕士点,以及电子工程学院集群力量与资源优势,进一步凝练本专业课程特色,优化课程体系建设,大力推动课程建设、专业建设、学科发展与创新型人才培养。具体而言,一方面,本专业充分考虑经济社会发展对专业人才的要求,必须具备电子信息工程基础知识、基本理

论和基本方法。另一方面，又重视学习与实践的结合，通过提供实践场所，以及召开学术讲座来让学生对本专业有更深入的了解。

第三，加强学科建设，打造优秀学术梯队。积极进行电子科学与技术一级学科和电子与通信工程专业学位点建设，通过研究方向整合建成非线性系统、信号处理、智能计算、光电一体化、微纳技术等五个学术团队，团队成员老中青形成学术梯队。

第四，深化教学团队建设，保障课程教学质量。已建成“电路分析”、“模拟电子技术”、“数字电子技术”、“高频电子技术”、“信号与系统”、“数字信号处理”、“单片机原理与应用”等多个课程教学团队。主要负责：核心课程群中相应课程主讲教师的选定；课程教学大纲的修订；课程考试命题安排；课堂教学质量监督与分析；课程建设计划修订与落实。保证了专业主干课程的教学内容和教学质量。每个学期中期检查期间，各教研室组织教师互相听课、磨课、评课，各教学团队组织课程教学内容、教学模式改革等研讨，开展学生反馈教学活动，集中收集学生反馈的教学意见，并通过教师之间的充分沟通交流、取长补短、促进教师教书育人能力和水平的提升。

第五，完善实验条件，进一步发挥科技创新基地作用，培养学生的创新能力。近三年来投入了近一千万元新建三个专业实验室，改建两个实验室，引进2名实验教师。通过“竞赛+校企深度合作+项目”的教育模式培养本科生的创新能力。

第六，开展电子信息“独秀班试验班”教学改革。以新工科建设为导向，自2016年起开展电子信息大类“独秀试验班”培养模式改革，集中优质资源，采用小班教学，培养质量明显优于普通班。

3. 专业教学质量保障体系建设

(1) 建立多元化教学监督机制，促进教师课堂教学质量的提高以学生评价和教师自评为核心，辅助专家教学视导和学生信息采集监督方式，促进教师课堂教学质量改进，近3年学生评教85%在良好以

上，优秀率逐年提高。

(2) 营造尊师重教氛围，积极开展面向中青年教师的教学竞赛活动学院积极开展教学竞赛活动，对表现优秀的教师不但给予物质奖励，而且在评优评先、培训进修中予以优先考虑，调动了教师的积极性。近3年，学院共获得区级青年教师教学竞赛一等奖2项，教学能手1项，教学名师1项；

(3) 加强实训实践教学改革，完善实训课程培养方式和评价体系模数电和单片机实训课程采用口袋实验平台实验教学方式，实训设计类课程采用任课教师与专业小组相结合的评价方式，学生实践能力显著提升。

(4) “竞赛+项目”培训，提高学生的创新创业能力

实行学业导师制，学生参与教师科研项目。加强校企合作，培育了20多个校外的实习实践基地和4个校内深度合作实践实训平台，支持学生参与企业项目和学科专业竞赛，近3年在各类国家级学科专业竞赛中获得一等奖15项，学生获得发明专利和实用新型专利等100余项，学生的毕业设计90%以上来源于企业项目和教师的科研项目。

五、培养质量

(一) 毕业率及学位率

表7 2024年电子信息工程本科生毕业率、学位授予率统计表

届数	人数	毕业人数	毕业率	学位授予率	升学率	就业率
2024	129	115	89.15%	89.15%	18.26%	86.96%

2024届毕业生共129人，就业115人，就业率86.95%。其中，有24人升学，升学率18.26%，排全校非师范类专业本科毕业生升学率第七名。

（二）毕业生就业质量分析

调查结果显示，2024 届毕业生的 129 人，就业 115 人，就业率 86.95%。其中有 86 人中专业对口，对口率为 74.8%。说明绝大部分毕业生毕业后还是从事专业相关工作。具体见表 8。

表 8 毕业生毕业去向一览表

专业	毕业生数	未落实	落实	签约				非失业			灵活就业		对口就业
		待就业	已有去向	协议就业	自主创业	基层项目	科研助理	出国出境	升学	应征入伍	其他形式就业	自由职业	专业对口
电子信息工程	129	14	115	48	0	2	0	1	24	1	25	13	86

调查结果显示，2024 届本科毕业生有 42.31%选择在广西区内就业，区外就业占比为 57.69%，区外就业流向主要为广东省、北京市，占比分别为 34.62%、6.41%，这与本专业的培养目标（面向广西，为大湾区培养人才）相吻合，具体见表 9。

表 9 2024 届本科毕业生主要就业地区分布

地区	比例	地区	比例	地区	比例	地区	比例
广西	42.31%	广东	34.62%	北京	6.41%	上海	3.85%

2024 届毕业生对目前工作总的满意度为 94.23%，处于较高水平，其中，“很满意”占比 11.54%、“满意”占比 21.15%、“基本满意”占比 61.54%，均值 3.35，均居学校非师范专业前列，说明绝大部分毕业生对就业的工作满意。具体见表 10。

表 10 2024 届毕业生总体工作满意度

专业	很满意	满意	基本满意	不满意	很不满意	满意度	均值
电子信息工程	11.54%	21.15%	61.54%	1.92%	3.85%	94.23%	3.35

六、毕业生就业创业

（一）就业情况

从表中数据可以看出，2024 届毕业生就业率有所下降，升学率处于上升状态，结合近几年本科生就业形势与选择，本科生选择继续学习的人数在不断增加。近年来，由于疫情造成的经济与政策的影响，导致选择参加公务员和事业编考试的本科生人数不断升高。在未就业的本科生中，多数人主要是在准备升学考试或者准备参加公务员和事业编考试。

（二）典型案例（10 个）

表 11 电子信息工程专业优秀毕业生代表典型案例

序号	姓名	毕业年份	毕业去向	备注
1	全永桦	2020	保送直博 重庆大学	全永桦，男，重庆大学在读研究生，获得创新杯校级银奖，参加两次蓝桥杯大赛，获得二、三等奖，中国高校智能机器人创意大赛一等奖，世界机器人大赛机器人格斗赛一等奖。获评市“优秀团员”。
2	吴启隆	2020	云南省文山州 广南县者兔乡 中心学校	吴启隆，男，教师，获校园科技文化节微课教学大赛中获“优秀奖”，者兔乡中心学校建党 100 周年演讲比赛“优秀奖”。

3	陈心怡	2021	保送直博 重庆大学	陈心怡，女，重庆大学在读研究生，发表论文3篇、专利1项。主持区级“大创”1项，参与国家级“大创”1项，主持校级科研育人项目1项，均已结题。获评“校长奖学金”、“国家励志奖学金”、区级“优秀毕业生”。
4	孔嘉渊	2021	保送南京航空 航天大学	孔嘉渊，女，南京航空航天大学，参加两届蓝桥杯，获得省赛一、二等奖，总决赛三等奖。获评“中国银行二等奖学金”“三好学生”“国家奖学金”。
5	郎群	2022	考取上海科技 大学硕士生	郎群，女，参加两届大学生互联网+创新创业大赛，获得银奖和金奖，获评“优秀大学生奖学金”，3次“国家励志奖学金”。
6	刘玉淇	2022	保送直博南京 航空航天大学	刘玉淇，女，保送直博南京航空航天大学，获“互联网+”银奖，广西大学生创业计划竞赛银奖。获评“自治区人民政府奖学金”“国家奖学金”“林焕平奖学金”。
7	劳丽婷	2023	广西交科集团 有限公司	中共党员，性格和善、乐观向上，在班级和院本科生电信党支部担任宣传委员，体现出较强的组织能力和团队协作精神，曾获评校级宣传文体积极分子、优秀团员；学习能力强，成绩好，多次获校级三好学生称号。
8	彭美雪	2023	选调生（中共 富川瑶族自治 县委员会办公 室）	中共党员，热心公益，志愿活动累计时长249小时。为人积极乐观，担任班级学习委员，工作得力。学习刻苦勤奋，有较强的动手实践能力，多次获校级优秀团员、三好学生等称号。
9	林诗嘉	2024	新加坡南洋理 工大学硕士研 究生	多门专业课、必修课达到96分+的成绩，GPA为3.9，排名专业第一。获第十三届蓝桥杯全国软件和信息技术专业人才大赛（自治区）区赛一等奖。
10	盛而乐	2024	深圳市安鸿盛 电子有限公司	2024年1月出版专著《爸爸陪我玩和学》，分数学、物化、生物、制作、综合等五大部分，共85篇文章、14万字，是学院首个在校期间出版专注的本科生。

七、专业人才社会需求分析及专业发展趋势分析

（一）专业人才社会需求分析

电子信息产业具有发展快、创新强、渗透广等特点，是国民经济的战略性、基础性支柱产业，对于拉动经济增长、推动结构转型、转变发展方式、促进社会就业和维护国家安全发挥着十分重要的作用。

人才是电子信息产业发展的关键。据工业和信息化部统计分析，2020年我国电子信息产业主营业务收入达到17万亿元，是2019年的1.55倍，年均增速11.6%，其中电子信息制造业为9.5%，软件业为18.1%，增速始终居各主要行业前列，有力支撑了国民经济的稳定增长。2019年电子信息产业利润总额达到5.3万亿元，是2018年的1.89倍，年均增速17.3%，其中电子信息制造业为16.5%，软件业为18.2%。2020年1—12月，电子信息制造业生产保持平稳较快增长，出口继续实现两位数增速，行业利润持续向好，固定资产投资增速加快。据电子信息行业人才调研统计分析，用人单位亟需一批“理论知识实、实践创新能力强”的高素质工程技术人才。

国内电子信息产业从业人员转向第三产业。2012—2016年电子和信息技术服务业在全产业人员比重是26.8%、29.5%、30.4%、32.7%、35.1%。电子和信息技术服务从业人员持续增长，这与国家宏观政策和产业结构调整步伐一致。国内电子信息行业低端人才过剩，中端人才缺口（主要指高职院校毕业生）“十三五”期间年均缺口为25—40万。尤其是作为中国电子信息产业发展的前沿阵地的长三角和珠三角地区，电子类相关企业密集，对从事电子产品生产、研发、技术服务、销售等岗位的人才需求比较旺盛。

1. 企业对职业岗位的要求

随着社会信息化的深入，现在的企业面临着日趋白热化的残酷的竞争，为了减员增效，提高人才的利用率，企业大多不愿意承担过多的培训人才的任务，所以企业就千方百计地寻找可以直接上岗的人才。

为了提高企业的资质等级，对人才的学历要求也越来越丰富，各企业都需要大量的具有一定动手能力大、中专毕业生，其次是本科生，最后是研究生。此外，在调研过程中我们注意到，企业内很多员工都担任了不同的工作角色，当前电子企业最需要的是掌握了一定专业知识、动手能力、具有一定社交能力和组织协调能力的发展型技术技能型人才。再次，现在的企业对人才的综合素质也提出了很高的要求，从思想素质到职业道德及人文素质都提出了较高要求，劳动强度大，流动性大等特点决定了电子行业从业人员必须具备吃苦耐劳、勇于奉献的职业道德精神和品质。

2. 市场岗位需求

通过调研发现电子信息工程技术专业主要面向的岗位有电子产品安装调试与生产管理、工艺与质量管理、设备运维、技术服务、电子产品设计应用等5大类，对接的主要职业类别是电子工程技术人员、电子设备装配调试人员、其它电子设备制造人员、电子专用设备装配调试人员等4类。“十一五”以来，人才总量持续增长，人才素质稳步提高，人才结构进一步优化。目前，信息产业人才资源总量达到1050万人其中，电子信息产业913万人、电信业137万人。每十万人中信息产业从业人员达到790人比“十一五”初期增加一倍。大学本科及以上从业人员占信息产业从业人员总数的比重达到26.2%，比“十一五”初期提高约3个百分点。专业技术人员占从业人员总量的比重达到30%左右。

（二）专业发展趋势分析

在近些年来电子信息产业是支撑广西社会经济发展的基石（《广西科技创新支撑产业高质量发展三年行动方案》（桂政发〔2018〕51号）），也是桂林市和桂林高新区的传统优势产业，是桂林高新区的主导产业之一。我院将充分利用这一资源和地缘优势，继续推进产学研深度融合，凝练学科方向，围绕复杂网络，机器视觉，视频、图像

和语音信号处理，自动化检测仪器与控制装置，光、机、电一体化控制系统设计等方向开展关键技术研究，与企业对接，深度合作，为学科建设提供项目和经费支持，增强学科发展后劲。

八、存在的问题及拟采取的对策措施

（一）存在问题

本专业在人才培养方面仍然存在诸多问题，突出表现在以下几个方面。

1. 培养目标和课程设置与社会行业需求有待进一步匹配

电子信息工程专业的发展十分快速，目前的专业课程设置与社会、行业发展存在脱节问题。教育部的“双一流”战略明确提出把建设一流学科作为建设一流大学的前提基础，学科是特定的知识体系，专业是人才培养的基本单元，也是学科建设的根本依托，更是检验人才培养水平的根本标准。信息社会对电子信息工程的需求量不断增大，专业从外延向内涵发展。因此，依社会需求确定学生培养目标，提高学生质量，培养学生解决复杂工程问题的能力，这些都对电子信息工程专业的课程设置和课程建设提出了严峻的挑战。

2. 学生工程实践经验不足，实践教学能力有待加强

电子信息工程专业的人才更强调动手能力以及理论与实践的有机结合，不仅要具有技术开发能力，更要具有胜任职业岗位的技能 and 综合素质。目前，专业教师的教学技能和实践指导能力需要进一步提高。“重概念知识、轻实践技能”问题客观存在，大多数专业课程的教学方法仍然是以讲授为主，课程学习效果以结果性考核为主，没有完全形成以学生动手能力效果为中心的教学和评价模式。人才培养与工程教育专业认证标准、IT 职业技能等级标准要求还有一定的差距，与社会企业的工作能力期望也存在极大差距，专业发展水平有待进一步提高。

此外，专业师资多以高学历的学术型人才为主，大多数教师缺乏企业项目开发经验，工程实践经验相对不足。虽然也与企业开展了产学研合作协同育人，但由于政策支持不足，学校与企业在教育目标上存在偏差等原因，并未达到校企合作提升专业理论知识与工程实践经验的预期目的。

学生的创新创业能力偏弱。由于大多数课程以基础理论为主，加上大部分教师缺少企业工作经历，实践指导不够，学生所学知识与技能与社会现实需要存在较大差距，缺乏专业知识在现实场景应用实践和利用上的见识和训练。导致学生的创新应用能力得不到锻炼和提高，眼界不够开阔。

3. 实验条件建设与使用需进一步加强

专业实验室、实训平台等实验条件仍未满足高质量人才培养的需要。目前，仍需认真对照本专业教学质量国家标准要求，进一步加大对专业实践教学实训平台建设的投入，加大网络资源平台和设备的更新与使用，保障专业人才培养质量，进一步突出专业教育的教师教育特色。同时，要继续引导和加强学生对现有实验室、实训平台的使用。

4. 信息化教学资源 and 教学能力有待进一步提升

当前，在线开放课程建设需要加强推进。能够运用在线开放课程进行翻转课堂、混合式教学的教师与课程数量较少，实践教学手段落后，课后实践和答疑等环节大多数依赖于 QQ 群、微信群，尚未形成网络化的在线课程教学、实践实训、评价闭环服务平台。虚拟仿真实验教学开展缓慢，适合专业教学的虚拟仿真实验教学项目开发不够。

5. 师资力量不够，重科研、轻教学现象突出

本专业的师资力量不够，生师比较高。由于教师短缺，很多课程都是大班教学，难以开展小班教学，课后辅导、实验实训的质量和进度难以保障。

此外，目前重科研、轻教学的现象较为突出，教师投入教学研究

的力度仍需加大。青年教师到国内外大学进修、访学或开展学术交流不多。“双导师”队伍建设需要进一步加强，特别是老教授指导青年教师队伍的建设仍需继续强化。

6. 对外交流能力有待进一步拓展

目前，我院本科生到国内外高水平大学进行短期交流较少，一是由于大多数学生家庭经济原因，无财力申请各类国际化交流项目；二是学生的总体外语水平不高，学生由于各种原因不愿意考雅思、托福等英语水平考试；三是适合专业拔尖人才的国外交流项目有限，尤其是与国外高水平大学的联合培养项目有限；四是办学经费还不够充裕。这些都有待今后进一步拓展与改善。

（二）应对措施

针对以上存在问题，今后努力的方向总结如下：

1. 充分调研社会需求，重构课程体系与教学内容

以校企合作为依托，定期开展广泛的社会调研，充分了解社会岗位对人才的准确要求。经充分讨论后形成专业培养目标。依据新的人才培养定位，重新设计课程体系。细分专业需求目标，并把专业所需等知识、能力要求和素质要点依据解决问题等顺序、层次和相关要求落实于新设计等专业课程之中。强调真实案例型的教学，以问题逻辑为主线，以解决问题的各个要素为着力点驱动学生进行学习，采用来源于真实场景的典型工程案例的设计与实现保证学生学习内容与教学环节和真实需求无缝衔接。

2. 加强教师队伍建设和教学能力培养

加快教师队伍建设步伐，通过人才引进和已有教职工升学深造两条途径扩充教师队伍，进一步降低生师比。

加强教师教学制度建设，研究修订教学管理办法，引导教师重视教学、乐于教学。加大对青年教师的教学指导和能力提升帮扶力度，进一步发挥老教师的传帮带作用，促进青年教师快速成长。

3. 进一步强化产、学、研、用协同育人建设

建立健全适应产业学院发展的人事制度和管理制度，完善“政产学研”一体的校企合作模式，形成可行有效的人才培养模式和产教融合模式，建成支撑产教深度融合、满足创新人才培养需求的课程体系。继续扩大与其他科研单位、培训机构、社会用人企业的协同实训实践基地建设，加大协同培养基地与资源向本专业本科生的开放力度，为本专业本科生参与专业实践、创新创业和科研活动创造条件，推动学生早进实训基地、早进实验室、早进科研团队，并将最新科研成果及时转化为专业课程的教学、实践内容，以高水平科学研究支撑高质量本科人才培养。不断加强与政府（教育厅和地方教育局）、区内外优质企事业单位合作共建专业实训实践基地，积极拓展和优化实践基地建设，进行产学协同育人。

4. 推进工程教育专业认证建设

进一步更新专业建设理念与思路，依据教育部《工程教育专业认证标准》、中国工程教育专业认证协会《工程教育认证办法》和《工程教育认证标准》，进一步修订完善人才培养方案，调整优化课程体系。针对教学过程和管理过程中存在的问题进行教学改革，突出学生中心、产出导向、持续改进，紧密结合网络化、实践化教学方式，促进教师参与课堂教学方式改革和创新，鼓励教师参与微课、翻转课堂及其业务培训和设计；以专业负责人、骨干教师牵头，以点带面逐步推进专业主干课程的在线课程建设；通过课程自选章节为试点，推进实践教学；以学院的创新创业实践基地为载体，依托“互联网+”大学生创新创业竞赛、全国大学生电子设计大赛、大学生创新创业训练计划项目等平台，带动教师、学生开展互动和实践，培养学生的科研素养和工程实践能力。

5. 加强专业群建设

通过对电子信息工程和通信工程自治区级一流本科专业的重点

建设的良好契机，带动我院其他本科专业的建设水平整体提升。积极进行电子科学与技术一级学科和电子与通信工程专业学位点建设，通过研究方向整合建成非线性系统、信号处理、智能计算、光电一体化、微纳技术等五个学术团队，团队成员老中青形成学术梯队。在课程、师资、实践基地、教学平台等方面实现与其他专业资源共享。加强专业群教学团队建设，提升师资水平，发挥专业群聚集效应，以专业群建设带动整个学科持续发展。

附件 3：

社会工作专业人才培养质量分析报告

一、专业简介

社会工作专业人才被列为党的六大类人才之一，是国家紧缺急需专业人才，具有稳定而多元化的发展前景。社会工作专业隶属于广西师范大学政治与公共管理学院社会学与社会工作系。社会学与社会工作系起源于 1936 年成立的社会学系，首任系主任为曾任山西大学校长、中国民主同盟中央副主席的邓初民教授。2000 年经教育部批准设立社会工作本科专业，2003 年经国务院学位办批准设立社会学硕士点，2009 年经批准设立社会工作专业硕士点，在本科、研究生教育层次，是在广西最早开办社会工作专业的院系，2019 年被教育部列入全国一流本科专业建设点（首批全国仅 10 所）。社会学与社会工作系教工党支部 2020 年被评为全国党建工作样板党支部，入选教育部“双带头人”党支部书记工作室和全国高校“双带头人”教师党支部书记“强国行”专项行动团队，是广西“三全育人”综合改革示范院系的重要支撑单位。

社会工作专业聚焦广西作为边疆民族地区的安全、治理和发展问题，提高治理能力建设。针对区域性的边疆与内地、城市与乡村、民族经济与社会发展中突出的社会问题与服务需求开展专业建设，发挥师范类院校的学科优势，形成了 3 个专业特色方向和领域。

（一）青少年社会工作

聚焦中国式现代化背景下青少年社会工作的理论与实务研究，发挥师范类院校优势，回应日益突出的青少年社会问题，形成三个具体领域。（1）独生子女与生育政策、生育文化、青年发展等问题研究，为“全面三孩”政策、独生子女父母养老、青年就业等问题献计献策。

（2）聚焦因青少年吸毒带来的艾滋病、青少年犯罪等青少年越轨问

题进行干预研究。（3）聚焦青少年幸福感、亲社会行为等研究，促进青少年心理健康。

（二）民族社会工作

立足广西和西南多民族地区的本土实践，站在铸牢中华民族共同体意识的高度，从民族团结和文化敏感的层面审视民族社会工作的概念、理论和实践，形成了三个具体领域。（1）民族互嵌式社区治理与效能提升。从民族文化的视角，研究民族地区社会福利、社会保障和民族社区的发展和治理模式。（2）民族地区易地扶贫搬迁移民的社会适应和文化调适。聚焦于搬迁群众的生计转型、文化适应研究，助力脱贫攻坚与乡村振兴的有效衔接。（3）民族文化保护与传承。聚焦民族优秀传统文化的活态传承和生产性保护研究，以期实现中华优秀传统文化的永续发展。

（三）边疆社会工作

聚焦中越边境的国家安全、基层治理和国际合作等国家重大关切，形成独具特色的三个领域。1. 边疆治理聚焦跨境流动带来的“三非”问题研究，为稳边固边提供政策建议。2. 边疆社会组织。聚焦边疆社会组织活力激发、政社关系与公益慈善服务发展。3. 边疆社区发展。聚焦边疆地区贫困治理、人口流失、跨境婚姻、性别失衡、内生动力与社区动员发展等问题。

二、培养能力

（一）培养目标

社会工作专业立足广西，面向华南、西南，辐射全国，培养德智体美劳全面发展的社会工作实践研究型人才。坚持立德树人、五育并举，着力培养思想政治素质过硬、信念执着、品德优良、职业道德高尚和具有社会责任感的社会主义建设者和接班人。坚持以社会工作理论与历史、社会工作研究方法与实践方法为基础，以三个培养方向为特色领域，着力培养“具有系统的研究与实务方法，在实践中发挥创

创造性思维去发现、反思和生产本土知识的人才”的社会工作实践研究型人才。毕业生能适应中国社会发展需要，具备社会治理、社会福利与公共服务的组织、实施、管理能力，能解决社会治理和社会服务中面临的问题。毕业生能在社会工作部、民政、司法、教育、劳动与社会保障、卫生、计生、信访等政府部门和共青团、妇联、残联、工会等群团组织及社区、社会组织等从事服务、管理、评估、培训、研究等工作。毕业生入职5年时，应具备以下素养和能力：

1. 思想政治素养

始终坚持中国共产党的领导，认同和践行社会主义核心价值观，理想信念坚定，品德优良，具有社会责任感，秉持仁爱之心；认同和践行社会工作价值理念、职业道德、伦理守则。

2. 专业知识

熟练掌握社会工作的基础理论，熟练运用社会工作基本方法，精通实务过程与基本实务领域；熟练社会工作机构管理、项目管理、筹资、公益创业与志愿服务；熟练运用社会工作研究方法开展科学研究；掌握社会工作发展前沿动态。

3. 专业能力

能把社会工作理论和实务融会贯通；深入研究和解决较为复杂的社会问题；独立承担社会服务项目管理，独立策划和开展服务；可独立开展研究、设计和评估、培训；具备较强的跨文化服务与管理能力；具有较强的知识获取和研究创新能力；持有中级社会工作职业水平证书。

4. 专业素养

具有较好的创新创业思维；敢于担当、善于学习、勇于创新；具备较好的反思性、批判性思维；具备国际视野、终身学习观念和较强的学习能力；能适应不断变化的形势；身心健康，具有较强的可持续发展理念。

（二）在校生规模

2024年，我校社会工作专业本科生在校生总人数为，如表1所示：

表1 社会工作本科生在校生规模

年级	2021级	2022级	2023级	2024级
人数	48人	47人	59人	55人

（三）课程设置情况

课程包括通识素质教育课程、学科基础课程、专业主干课程、专业发展课程和实践教学课程，具体学分数和分布比例如表2所示。本专业的学科基础课程（必修）为社会工作专业导读、高等数学、社会工作概论、社会学概论、管理学原理、社会心理学、现代社会调查方法、文化人类学、社会保障概论、社会政策概论、现代社会福利思想。专业的主干课程（必修）为人类行为与社会环境、社会工作价值与伦理、社会统计与软件应用、个案工作、外国社会学理论、小组工作、社区社会工作、社会工作实务、社会工作理论、社会工作行政、整合性社会工作。

表2 课程结构与学分数分布比例

课程平台与性质		学分数		分布比例	
通识素质教育课程	必修	43	51	27%	32%
	选修	8		5%	
学科基础课程	必修	28	28	17.5%	17.5%
专业主干课程	必修	27	27	16.9%	16.9%
专业发展课程	选修	42	42	26.3%	26.3%
实践教学课程	必修	12	12	7.5%	7.5%
合计	必修	110	160	68.8%	100%
	选修	50		31.3%	

实验实训及实践学分	27.5	17%
-----------	------	-----

（四）实践教学情况

为提高社会工作学生的实践实务能力和专业研究反思能力，专业的实践教学主要分为四种类型。

1. 专业见习

通过见习了解中国社会工作发展的实际状况，对社会工作职业的工作环境和工作方式有基本的了解，形成社会工作职业的经验性认识，为进一步学习社会工作专业知识提供经验支撑。安排在第 1-6 学期分散穿插进行或在实习前集中进行。

2. 专业实习

专业实习可分成集中实习、分散实习等，以集中实习为主要方式。通过专业实习，进一步实践并内化社会工作价值观，进一步加深对社会工作理论知识的理解，灵活掌握开展社会工作的方法与技巧，深入了解我国社会工作发展的实际，学会理论联系实际，培养、提高实务工作能力，在专业实习的基础上完成学位论文的写作。本科生要求在有督导的情况下开展 600 小时（累计约 12 周）的专业实习。

3. 实验室教学与实践

社会工作专业作为一门专业实践性很强的专业，利用互联网+计算机+云平台+虚拟仿真等新时代信息技术，在校内空间打造“理实一体化”的实训空间，保证社会工作实验室建设能够充分实现线上、线下、校内、校外的不同教学模式，充分还原现实工作场景及设备配备，满足教学过程中对角色扮演、实验模拟的实验教学需求，既保障对专业理论知识教学的需求，又在校内探索真实专业服务场景的营造，真正实现专业人才培养中理论与实践相结合的特点。一是社会工作实验室教学，在社会工作方法类课程，如《个案工作》《小组工作》《社区工作》，以及各实务领域相关课程的教学，积极利用社会工作实验室辅助课程教学，加强课堂中的实践环节教学，提高学生的实务工

作能力。二是社会工作实验室实践，以社会工作实验室、社会调查实验室为依托，社会工作专业独立或与其他机构合作，开展多种社会工作实务服务项目，如学生成长小组、心理辅导和心理咨询、社区老人照顾活动等等，与专业教育相结合，促进课程教学实习的改进和完善。

4. 创新创业实践与学术训练

鼓励学生积极参加公益创业类项目和实践，开展田野调查、社会工作研究和社会工作实务创新，参加各类赛事和项目申报、公开发表论文。对照学校有关文件，在重要的专业赛事中获奖及在公开刊物发表论文者，可申请置换相关课程的学分。学生的毕业论文 90%以上是依托田野调查进行撰写。

表 3 2021—2023 届社会工作专业毕业生论文选题（部分）

序号	毕业论文题目	学生姓名
1	舞龙文化公共性的扩展与再生产——以广西 L 县舞龙自组织为例	2021 届毕业生余寿峰
2	文化自觉视角下民族社会工作本土化服务策略研究——以三江侗族自治县 D 社工机构为例	2022 届毕业生李秋蓉
3	民族地区农村互助养老的发展困境与路径优化——以贵州省 X 村老年互助中心为例	2023 届毕业生罗天荣
4	互嵌式民族社区的构建路径研究：基于南宁中华中路社区的个案考察	2023 届毕业生马思仪
5	小组工作介入城市留守儿童服务的研究——以 J 社区代理妈妈项目为例	2021 届毕业生吴斯迪
6	社会工作介入事实无人抚养儿童的成长困境与优化研究——以 P 县 G 机构为例	2021 届毕业生全婷
7	小组工作介入学龄儿童生活自理能力提升研究——以河池市 J 社区“我是生活小能手”小组为例	2022 届毕业生李佳龙

8	肾病综合症患儿住院生活质量提升的小组工作介入研究—— 以H机构肾病儿童心理关爱小组为例	2023届毕业生刘立翔
9	叙事治疗介入涉越婚姻家庭事实无人抚养儿童自我效能感 提升研究——以广西宁明县秋怡个案为例	2022届毕业生黄容琦
10	广西北流市S镇农村大龄未婚男青年群体的养老困境及对策 研究	2022届毕业生辛霞

表4 “互联网+”大学生创新创业大赛参赛获奖学生（部分）

序号	项目名称	参赛届别	获奖等级	获奖学生
1	“舞易 CLUB”——中国舞蹈潮流 时尚领军者	第八届国赛	银奖	吕星雨
2	金凤计划——西部乡村女大学生 卓然成长的引航者	第八届国赛	铜奖	廖艺谋
3	“舞易 CLUB”——中国舞蹈潮流 时尚领军者	第八届广西区赛	金奖	吕星雨
4	“魔力 CLUB”——金牌舞蹈提供 商	第八届广西区赛	银奖	吕星雨
5	金凤计划——西部乡村女大学生卓 然成长的领航者	第九届广西赛区 选拔赛	金奖	廖艺谋
6	52 赫兹星球——将世界带给心智 障碍家庭	第九届广西赛区 选拔赛	铜奖	莫芸

表5 大学生创新创业训练计划立项项目（部分）

序号	项目名称	年度	项目类型	项目负 责人
1	民族社区基层治理如何铸牢中华民 族共同体意识：南宁模式的启示	2021	创新训练（国家级）	马思仪

2	共同富裕背景下党支部领办新型农村集体经济的发展路径研究——以广西平乐 S 村合作社为例	2022	创新训练（国家级）	廖艺谋
3	普惠性托育服务的社会化发展现状及优化路径研究——基于福利多元主义视角	2022	创新训练（自治区级）	王伊琳
4	乡村振兴背景下驻村干部农民动员的实践困境及优化机制研究——基于广西凌云县的调研与分析	2022	创新训练（自治区级）	覃藓盛
5	从嵌入到融入何以可能？——民族地区乡镇社工站的发展进路研究	2022	创新训练（自治区级）	闫康
6	广西婚介行业的无序发展及其有效治理研究	2022	创新训练（自治区级）	邱少川
7	村落民俗文化重构促进乡村治理的实践路径与内在逻辑研究——以广西藤县 T 村为例	2023	创新训练（自治区级）	刘祎琳
8	积极老龄化背景下候鸟老人社会参与促进社会融入的路径探究 ——基于广西北海市旅居者联合会运营的实证研究	2023	创新训练（自治区级）	梁敏怡
9	稳边固边：社会工作介入边境空心村的活化实践研究——以广西百色靖西市 S 村为例	2024	创新训练（自治区级）	吕姗瑾
10	全域土地综合整治助推乡村振兴的实践困境及路径优化研究——基于广西三江布央村的调查	2024	创新训练（自治区级）	吴心怡

11	大农业观视阈下农业产业链数智化 转型路径研究—基于广西灵山县荔 枝产业的实证调查	2024	创新训练（自治区级）	莫芸
----	--	------	------------	----

三、师资与教学条件

（一）师资队伍

2024 年社会工作专业教师队伍发展到 22 人（如表 6 所示），其中教授为 6 人，副教授 7 人，讲师 9 人，博士学位教师为 17 人，引进人才专业主要为社会学、社会工作、社会政策、民族学等专业，毕业于北京大学、南京大学、上海交通大学、中山大学、厦门大学、华东理工大学、兰州大学、上海大学、中央民族大学、香港中文大学、香港城市大学等知名高校，建成了一支年富力强、结构合理、视野开阔、锐意进取的社会工作专业师资队伍。

表 6 社会工作专任教师队伍构成

年份	合计	正高级	副高级	中级	博士学 位教师	行业经 历教师	境外学 习经历
2024	22	6	7	9	17	22	7

在社会工作一流本科专业建设的推进下，制定科研激励制度，加强专业教师考核，激发青年教师的学术热情，近五年来年省、部级以上科研项目实现大幅度增长，共获批项目 42 项，其中国家社科基金项目、国家自科基金项目 23 项，教育部人文社科项目 2 项，广西社科基金项目 15 项，广西社科界智库重点课题 1 项，广西特色新型智库联盟重大专题研究项目 1 项。社会工作专业教师独作、与其他专业老师合作等共发表相关学术论文 92 篇，其中学校 A 类权威期刊论文 10 篇，B 类期刊 25 篇，CSSCI 期刊论文 36 篇，北大核心期刊 28 篇，SSCI 期刊论文 10 篇。2019 年以来，共出版学术著作 20 部，其中，

风笑天教授的《社会研究方法》（第六版·数字教材版），是“十二五”普通高等教育本科国家级规划教材、教育部普通高等教育精品教材和国家级精品课程教材。专业科研成果获得广西壮族自治区第十五次、十六次、十七次社会科学优秀成果奖 14 项，其中一等奖 3 项，二等奖 3 项，三等奖 8 项，获得广西壮族自治区民政厅政策理论研究成果一等奖与二等奖 6 项，2020 年全国民政政策理论研究二等奖 1 项。

（二）社会工作基层教学组织建设

为提高人才培养、专业发展与学科建设，社会工作专业重视基层教学组织建设，开展有组织化的教师教学、团队授课、集体备课、集体磨课等制度，对青年教师由资深教授开展一对一帮扶。一是不断完善各类组织建设。目前已拥有 7 个校级及以上的教学实训或中心（如表 7）。2022 年，社会工作教研室获得广西师范大学优秀基层教研室。

表 7 社会工作专业基层教学组织名单

序号	基层教学组织	级别	成立时间	负责人	运行情况
1	社会工作虚拟教研室	省级	2022	肖富群	正常
2	实证研究虚拟教研室	校级	2022	赵锦山	正常
3	课程思政研究中心	校级	2022	肖富群	正常
5	社会工作实践实训中心	校级	2008	何乃柱	正常
6	社会调查研究实验室	校级	2003	赵锦山	正常
7	社会工作教研室	校级	2000	徐其龙	正常

依据专业定位，突破实体边界，组建了实证研究虚拟教研室、社会工作实践实训中心，社会工作教研室依托广西师范大学、联动中国社会工作教育协会共同打造社会工作虚拟教研室，获得自治区级立项，辐射西部民族地区社会工作院校，来自广西、云南、贵州、甘肃、青

海、宁夏、西藏、新疆、内蒙古、四川等省、自治区和直辖市 30 多个高校社会工作专业教研室加入（如图 1）。



图 1 广西师范大学社会工作虚拟教研室构成

在软件方面，以党建引领为理念，重视教研室活动的开展和创新，规范听课评课制度，推进思政元素与社会工作专业理念相融合，改革社会工作传统教育模式，将党建与专业教育相互渗透，高度融合，立足于中国的文化传统、实践根基和历史传承建构具有中国风格、中国元素、中国基因的专业社会工作教育体系。

（三）教学经费投入及保障机制

学院充分认识经费投入对保障教学工作的重要意义，通过各种渠道筹措专业建设经费，为本科人才培养提供了有力基础和经费保障，有力提升了专业人才培养的质量和水平。教学经费投入主要包括学校预算下拨、教育部特色专业建设经费和项目申报三类。其中，学校预算下拨划分为本科教学日常运行费用和本科实践教学经费。特色专业建设经费是指“双万计划”国家一流专业建设经费。项目申报获得的

经费是指学院和专任老师等通过申报实验室项目、申报各级教学改革项目，以及组织学生参加学科竞赛、申报大学生创新项目等获得的经费。学院按经费共享的方式，对四个专业进行统筹规划和投入建设。

近五年来，学校及学院支持课程建设、学生科研、实验室建设、教师发展等各项支出达 800 多万，优先支持“第二课堂”各类学术讲座与学术活动，每年设立专项经费 20 万元，支持和鼓励师生外出参加学术交流。

（四）教学设备和支撑情况

为保障社会工作专业教学充分进行，社会工作专业拥有广西唯一的“广西社会工作硕士联合培养基地”，创办桂林市社会工作协会和广西厚生、桂林市和为桂和桂林市慧灵四家社会工作机构，建有社会工作 TPR 智慧融合实训中心（包括个案工作实训平台、团体工作实训平台、大数据信息采集管理平台、社工资源库平台、社会工作实验管理平台、社会工作 VR 虚拟仿真实训平台、社会服务管理平台等）和社会调查实验室，拥有桂林市民政局、桂林市社会福利院、南宁市乐益行社会工作服务中心等十多家实习基地。学校图书馆拥有社会工作专业相关的哲学与人文社会科学类的纸质藏书 385859 册、电子图书 939725 册，长期订购的哲学与人文社会科学类的纸质期刊 1330 种、电子期刊 5390 种。与社会工作专业密切相关的学科（社会学、人口学、民族学、伦理学、心理学、宗教、统计学、管理学、社会科学理论与方法论、社会科学研究方法、工人、农民、青年、妇女运动与组织）的纸质藏书 25167 册、电子图书 59015 册、纸质期刊 363 种、电子期刊 444 种。与社会工作直接相关的纸质藏书 5897 册、电子图书 11620 册、纸质期刊 176 种、电子期刊 125 种。校图书馆订购 5 个与社会工作相关的外文数据库（Science Direct、Wiley-Blackwell、

Springer LINK、EBSCO、SAGE journals），包括 2488 种外文期刊；读秀外文搜索提供 4029 种外文期刊数据的全文文献传递服务。

四、培养机制与特色

近年来党和国家尤其一直强调“高等教育内涵式高质量发展”，广西师范大学社会工作专业自 2019 年入选首批国家级一流本科专业以来，在二十年专业人才培养经验积累的基础上进一步深化专业综合改革，在培养目标、专业建设、课堂教学、第二课堂、专业实践、社会服务、国际化培养等方面积极探索。

（一）构建品字形的课程进阶体系

社会工作本科由 2019 年与“政治学与行政学”专业的宽口径“大类培养”模式修改为注重学科实践与理论的“专业培养”模式，在培养目标、毕业要求、学制学分、课程结构、专业见习、专业实习、毕业论文、社会调查等环节均制定完整规范的制度设计。一是优化学分分布。重新调整和删除不必要的专业课程，并要求每门课程需要设置相应的理论学时与实践学时，增加社会工作学生的实践内容和学分比例，引导学生形成在“在学习中实践，在实践中学习”的研究意识。二是构建品字形的课程进阶体系。科学设计“理论—方法—特色领域”的品字形课程结构体系，理论模块包括社会工作理论课程群（10 门课）和跨学科理论课程群（9 门课），方法模块包括研究方法课程群（6 门课）、实务方法课程群（7 门课）和管理方法课程群（7 门课），特色领域模块包括青少年社会工作、民族社会工作、边疆社会工作等三个特色领域，各含 4 门课程。在课程开设执行中，从低年级到高年级，按照“理论基础—专业实践—理论创新”的逻辑关系，明确各课程模块的开课时间顺序，实现课程设置与开设的进阶性（如图 2）。

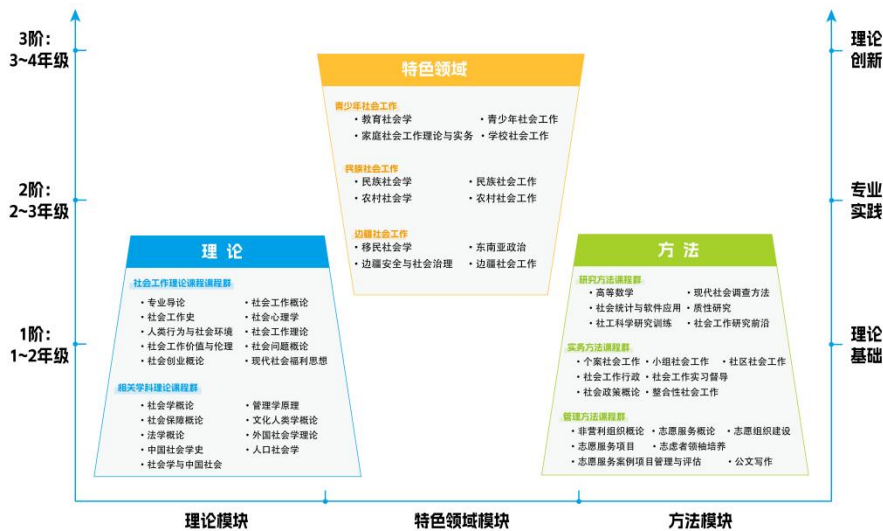


图2 社会工作实践研究型人才“品字形”课程进阶体系

(二) 基层党建与专业建设“双融共促”，紧扣“立德树人”根本任务

社会学和社会工作系党支部入选教育部第二批“全国党建工作样板支部”培育创建单位，社会学与社会工作系教工党支部书记工作室入选教育部第二批“双带头人”教师党支部书记工作室和全国高校“双带头人”教师党支部书记“强国行”专项行动团队，2021年政治与公共管理学院获批第一批全区高校“三全育人”综合改革示范院系，以一流本科专业建设点为依托，构建基层党建与专业建设相互融合、同频共振的“双融共促”模式（如图3），紧扣立德树人根本任务，该做法获得了广西高等教育自治区级教学成果奖二等奖。

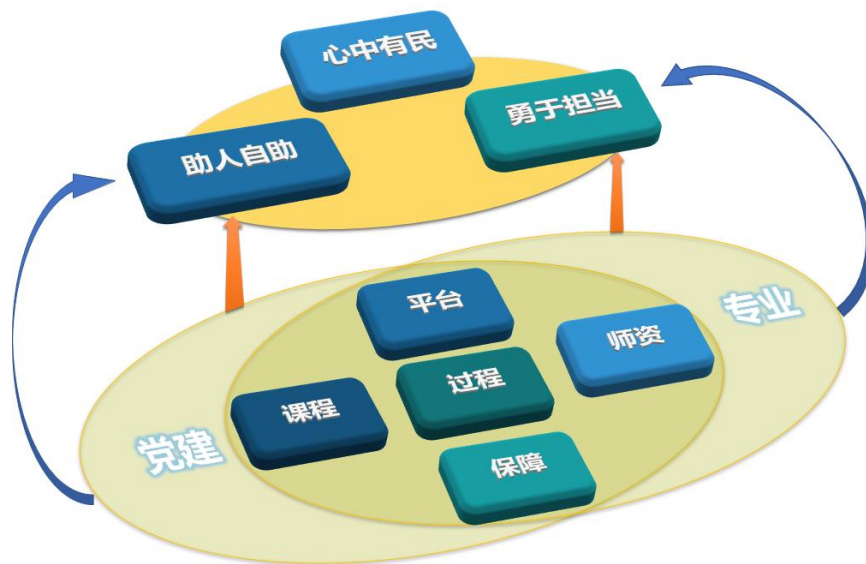


图3 基层党建与专业建设双融共促模式

1. 坚持党建与业务相融合，加强基层党组织建设

构建党建+学科专业、教学科研、人才培养、疫情防控、公益志愿的“五大融合共促模式”，发挥党支部在办学治教中的政治核心作用，党建与业务相互融合促进，党建贯穿教书育人过程，建设临时党支部抓入学教育、课外实践、毕业实习、毕业教育、“3+1 爱”活动（困境学生帮扶）和疫情防控，党建融入教学教改过程，党员担任系主任、教研室主任，定期开展集体备课、公开课和示范课，党员与青年教师结对互促，党员牵头建设高水平教学科研团队。在全国高校思想政治教育工作网开通支部的育人平台，党员教师先后获得全国岗位学雷锋标兵、全国未成年人思想道德建设工作先进工作者、全国优秀志愿者、全国最美社工、广西五四青年奖章、广西“三八”红旗手、广西师大教学名师和最受学生欢迎的教师、桂林市雁山区“雁山好人”等荣誉，支部党建经验获《学习强国》、人民网、《当代广西》刊发。

2. 深化课程思政改革，强化价值引领

将社会主义核心价值观、社会工作领域的国家政策、国情民情、文化自信等思政元素融入专业课程教学，并投入专项经费立项培育课

程思政示范课程，大力推动思政课程和课程思政同向同行，努力把专业课上出“思政味道”、把思政课上出“金课”水平。所有专业课程均推行课程思政改革，融入思政教育元素，强化价值引领，课程思政改革效果明显，社会工作专业教授参与的《高校思想政治工作质量提升理论与实践》（十卷本）获广西社科优秀成果奖二等奖，16门专业课程获得课程思政示范课程重点立项和一般立项（如表8），1门专业课程入选广西壮族自治区级“第二课堂成绩单”精品课程，新开发公益创业与志愿服务6门系列课程，1篇论文入选广西高校网络思政教育优秀论文及工作案例。

表8 2019—2022年 课程思政示范课程

序号	课程名称	课程负责人	课程项目类型	项目类型	年度
1	矫治社会工作	石大建	课程思政	校级重点项目	2019
2	大学生性别平等教育	蔡慧玲	课程思政	校级重点项目	2020
5	现代社会研究方法	肖富群	课程思政	校级重点项目	2021
6	社会工作理论	包俊林	课程思政	校级一般项目	2021
7	社会学概论	段文星	课程思政	校级一般项目	2021
8	社会政策概论	李全利	课程思政	校级一般项目	2021
10	外国社会学理论	覃琮	课程思政	一般项目	2021
11	大学生公益创业	何乃柱	课程思政	一般项目	2021
12	社会心理学	王波	课程思政	一般项目	2021
14	社会救助与社会福利	陈泉	课程思政	校级重点项目	2022
15	老年社会工作	蔡慧玲	课程思政	校级一般项目	2022
16	农村社会工作	徐其龙	课程思政	校级一般项目	2022

3. 校内与校外相结合，扎实开展实践育人

依托校级大学生社会工作协会、“希望羽翼”“爱回家”等公益志愿服务团队，积极开展社工实务和公益志愿服务。利用暑假寒假集中安排专业见习，开展社区服务、精准扶贫、乡村振兴等主题的社会实践活动，增强学生的创新意识和创造能力，扎实开展实践育人，学生获全国互联网+大赛银奖1项、共青团中央中国青年志愿服务项目大赛金奖1项、“挑战杯”广西赛区二等奖1项、广西志愿服务项目大赛银奖1项、社会实践团队入围全国百强2个、全国大学生公益创意大赛百强团队2个、广西优秀社会工作案例4个。打造了“爱回家”“希望羽翼”等志愿服务品牌，创建乡村图书室20多间，“希望羽翼”团支部获评广西高校“活力团支部”。教师举办的4家社会工作机构，组织学生为困境儿童、残障人士等服务逾2000人，受益公益组织300多家。

4. 强化教师党性锻炼，建强思政工作队伍

实施党员入党后教育的“淬火工程”，树立党员模范标杆，创建“全国党建工作样板支部”和全国“双带头人”教师党支部书记工作室，推动党员教师创优争先，党员教师与党外教师结对子，依托本土红色资源加强师德师风建设。实施“专业教师+党政领导干部”双班主任制度，建立辅导员、班主任、专任教师三位一体的协同育人机制。“政社茶韵，周二相约”品牌活动，通过以茶话会的形式，邀请教师与学生一起座谈，以期更好地帮助学生解决学习和生活中的难题，做好学生职业生涯规划和就业创业指导，《广西日报》进行了深度报道。近五年来，本学科师生获得第六届全国高校辅导员职业能力大赛全国片区二等奖1项、广西辅导员技能大赛决赛一等奖1项、广西优秀共青团干部1人、广西师范大学辅导员素质能力大赛一等奖、二等奖各1项、校级十佳辅导员3人、校级十佳优秀共青团干部2人、校级十佳易班指导教师1人、校级社会实践优秀指导教师2人。系部获学校

毕业生就业创业服务育人工作先进集体。

（三）深入推进教材与课程建设，创新改革课堂教学模式

教材建设与课堂教学是本科育人的重要抓手与主阵地，以获批社会工作一流专业建设点为契机，谋定学科建设与高质量发展，以学生中心、产出导向、持续改进的 OBE 教育理念为指导，打破之前“因人设课”，改变传统式教学方法，淘汰旧课水课，开发新课金课，在必修课、方向课等主干课程中创新课堂教授模式，引入竞争性教学机制，探索新文科教育路径，全面提升本科教育教学质量。

1. 推进教材建设，总结专业成果

教材是教育教学的基本载体和研究型人才培养的重要支撑，是教育核心竞争力的重要体现，能够反映课程建设与专业发展的最新成果。社会工作专业坚持目标导向、问题导向和价值导向，遵循教育规律与学生成长规律，推进教材建设，注重教材的方法性、科学性、适用性和先进性，先后出版教材和研究教学案例 7 本（如表 9），其中国家级规划教材 2 本，梳理与总结社会工作教学、研究的最新成果。

表 9 2019-2023 年社会工作专业出版教材

序号	教材	类型	完成人
1	《现代社会调查方法》 （华中科技大学出版社）	普通高等教育“十一五”国家级规划教材、 面向 21 世纪课程教材	风笑天
2	《社会研究方法》 （中国人民大学出版社）	“十二五”普通高等教育本科国家级规划 教材、普通高等教育精品教材	风笑天
3	《社会调查方法》 （中国人民大学出版社）	新编 21 世纪思想政治教育专业系列教材	风笑天
4	《应用社会学导论》（华中科技 大学出版社）	普通高等学校“十四五”规划社会学专业 精品教材	风笑天
5	《社会学与人类生活：社会问题 解析（第 11 版）》 （电子工业出版社）	翻译教材	风笑天

6	《社会学经典入门（第14版）》 （中国人民大学出版社）	翻译教材	风笑天
7	看实例学方法（从研究选题到论文写作）（中国人民大学出版社）	社会科学研究方法系列丛书	风笑天

2. 淘汰旧课水课，打造新课金课

课程是人才培养的核心要素，课程质量直接决定人才培养质量。社会工作专业围绕提高课程质量进行了深入改革。一是淘汰旧课，开发新课。淘汰相关度不高、教学质量差、娱乐化等传统课程，如《当代中国外交》《物业管理学概论》等课程，结合实践研究型人才培养的要求与逻辑，开发《社会工作史》《社会工作价值与伦理》《整合性社会工作》《社会工作前沿》《社会工作科学研究训练》《文化人类学》等新课，增加专业课程的历史性、理论性与前沿性。二是淘汰水课，打造金课。通过党员的示范引领作用带动教师参与“一人一课”金课孵化（如表10），围绕线下“金课”、线上“金课”、线上线下混合式“金课”和社会实践“金课”建设标准，集中打造一批有高度、有深度、有温度的本研核心基础课程群，全面推动学院课程结构、课程内容和教学方式方法改革，引导教师更新教学理念，学习现代教学方法，提升人才培养效能。现建成“现代社会调查方法”等3门线上线下混合课程，入选国家高等教育智慧教育平台和自治区级本科一流课程3门（如表11），开发6门公益志愿服务系列和3门全英文课程，每年邀请外籍教授开设至少1门英文选修课，11位教师参加“一人一课暨党员上金课”活动。三是引入竞争性教学机制。在《社会研究方法》《社会工作理论》《个案工作》《小组工作》《社区社会工作》等专业核心课程引入竞争性教学机制，小班授课，由学生根据教师的教学方法、教学过程和教学质量等选择上课老师，提高科研教学质量。

表 10 社会工作专业“一人一课”课程建设列表

序号	课程名称	课程负责人	立项时间
1	农村社会工作	徐其龙	2021
2	社会统计与软件应用	赵锦山	2021
3	老年社会工作	蔡慧玲	2021
4	社会工作概论	李昌阳	2021
5	非营利组织概论	何乃柱	2021
6	社会研究：设计与写作	李向梅	2021
7	小组工作	王波	2022
8	社会工作科学研究训练	覃可可	2022
9	社会政策概论	李全利	2022
10	社会福利思想	陈泉	2022
11	中国基层治理（英文）	阳云云	2022

表 11 2020—2022 年自治区级一流本科课程

序号	课程名称	课程负责人	课程项目类型	项目类型
1	矫治社会工作	石大建	线上一流本科课程、国家智慧教育平台上线课程	自治区级
2	知否知否—大学生公益创业	何乃柱	线上一流本科课程、国家智慧教育平台上线课程	自治区级
3	现代社会调查方法	肖富群	线上线下混合式一流本科课程、国家智慧教育平台课程	自治区级

3. 改革创新教学方法，提升教学效能

课堂教学方法关系到学生的学习效果，传统的讲授式的教学方法不能有效地提升学生的学习能力和自主学习意识。一是开展融合式教学。《社会研究方法》以立体化推进课程教学改革，坚持以学生为中

心，以“做有温度的社会调查”为教学主线，通过线上学习与线下学习相结合、知识获得与能力训练相结合、调查实训与价值淬炼相结合，实现知与能相统一、知与行相统一，将班级分成4-5人左右的若干学习小组，开展教与学翻转、沉浸式教学、融合式教学，强调以课程学习与后续应用融合，通过在推优、评先、评奖中设置调查研究运用指标，让学生在后续的课题申报、专业竞赛、假期实践、专业实习、毕业设计中继续开展社会调查的纵向融合，以校本学生教学与校外学习者教学融合的横向融合，通过加入东西部高校课程共享联盟、为西部边疆地区学生远程同步授课，以及课程面向社会公众开放，扩大课程的辐射受益面。二是开展“田野课堂”。《农村社会学》《农村社会工作》《社区工作》等在课堂理论教学之外选取雁山校区周边村庄，学生分为六组师生共同进行田野调查，将课堂中的理论知识与实践相结合，深入田间地头关注当前“三农”问题的变化与发展趋势，分析、讨论和确定研究选题，寻找访谈对象，搜集研究资料，开展志愿服务，撰写调研报告，让学生在田野中学习、行动、成长与反思，在真实情境感受和思考乡村的现实问题。三是社会工作TPR智慧融合实训。社会工作专业作为一门专业实践性很强的专业，以《个案工作》《小组工作》课程为依托，结合第四代社会工作实验室建设技术条件，利用互联网+计算机+云平台+虚拟仿真等新时代信息技术，在校内空间打造“理实一体化”的实训空间，保证社会工作实验室建设能够充分实现线上、线下、校内、校外的不同教学模式，充分还原现实工作场景及设备配备，满足教学过程中对角色扮演、实验模拟的实验教学需求，既保障高校中对专业理论知识教学的需求，又在校内探索真实专业服务场景的营造，真正实现专业人才培养中理论与实践相结合的特点。

4. 推进教育改革研究，推动人才培养走实走深

社会工作专业教师不断深入进行教育教学研究与改革，从培养体系、思政教育、课程教材建设、教学方法改革创新改革、专业实务实践到

科学研究推动学科建设与发展，教育教改项目、新文科项目与产学研合作项目立项数达 30 项（如表 12），发表教改论文 35 篇，推动人才培养走实走深。从“新文科语境下社科类专业大类招生培养质量提升路径研究与实践”“以提升专业认同为目标的新生入学教育体系设计与创新研究”“知识-能力-价值：乡村振兴背景下社会工作专业人才培养模式创新与实践”到“地方高校建设好社会工作国家级一流本科专业的路径创新与实践研究”，汇聚成了具有鲜活经验的社会工作专业教育教学与人才培养模式。

表 12 2019-2022 年社会工作教改项目立项建设情况（部分）

序号	姓名	课题名称	项目类型
1	石大建	“雨课堂”技术在翻转课堂中的运用及其对课堂参与度的影响研究——基于建设高水平本科教育的背景	广西师范大学 2019 年教学改革项目一般项目 A 类
2	蔡慧玲	新时期高校基层党组织与学科团队协同育人机制的创新与实践——以社会学与社会工作系教工党支部为例	广西师范大学 2021 年教学改革项目校级重点项目
3	包俊林	新文科背景下地方高校融通型社会工作人才培养路径研究	广西师范大学 2021 年教学改革项目一般项目 A 类
4	刘琼	CoI 框架下的线上线下混合式教学课程建设方案及其实施策略研究	广西师范大学 2023 年教学改革项目校级重点项目
5	李向梅	新文科背景下本科生社会调查研究方法规范化的探索与实践研究	广西师范大学 2023 年教学改革项目一般项目 A 类
6	覃琮	地方高校建设好社会工作国家级一流本科专业的路径创新与实践研究	广西高等教育教学改革工程区级重点项目
7	罗晓俊	以提升专业认同为目标的新生入学教育体系设计与创新研究	广西高等教育教学改革工程项目区级一般项目 B 类

8	徐其龙	知识-能力-价值:乡村振兴背景下社会工作专业人才培养模式创新与实践	广西高等教育教学改革工程项目区级一般项目B类
9	何乃柱	铸牢中华民族共同体意识背景下广西高校新疆籍西藏籍大学生学习障碍及教育改进研究与实践	广西高等教育教学改革工程项目区级一般项目B类
10	李全利	新文科课程思政建设的评价指标体系建构研究——以社会保障专业为例	广西师范大学新文科研究与实践立项项目
11	汤茜草	工具赋能与场域嵌入——智能时代社会工作专业的虚-实共创实践模式探索	广西师范大学新文科研究与实践立项项目
12	徐其龙	新文科背景下农村社会工作人才培养模式创新与实践研究	教育部产学研合作项目2022年第一批
13	肖富群	社会工作专业团队案例教学能力提升培训	教育部产学研合作项目2022第二批

(四) 从实求知，第二课堂体系化研究化

自一流专业建设以来，社会工作专业以实求知为理念，大力推进第二课堂学术化育人，建立了培养学生深度实践、创新能力和服务社会能力的新模式，也有效破解了专业教师科研与教学等矛盾难题，该做法也获得了广西师范大学教学成果奖特等奖、广西高等教育教学成果特等奖。

1. 建立制度，筑牢第二课堂学术化根基

建立健全学生第二课堂领导体制，构建“创新立项+专业实习+社会实践”三位一体的第二课堂学术化培养模式。一是创新立项制度，率先实施大学生创新创业计划院级资助形式，支持立项团队将短期的、一次性的实践项目转化成为长期的、持续性的学术实践。二是健全社会实践制度，科学谋划学生社会实践安排，推动学生围绕红色足迹寻访、助力乡村振兴、民生民情保障等内容形成调研报告，培育研究思

维、锤炼研究能力。三是实施全覆盖集中专业实习制度，推动学生将专业实习与毕业论文研究紧密结合、与指导老师课题研究紧密结合。2022—2023 年投入 30 万元自设 40 项院级大学生创新创业研究计划项目及 10 项“走向田野”学术活动，社会实践获得校级及以上立项 30 余项，完成调研报告和撰写学术论文 100 余篇。

2. 立足“田野”，营造浓厚的科研氛围

结合学生特点和学科特色，立足第一课堂的专业优势与第二课堂的组织优势，推动师生联动，形成以“田野”为基础的研究阶梯。针对低年级学生，以“田野+研究式教学”“田野+暑期实践”等提供多样的独立思考和主动探究机会来获得直接经验；针对高年级学生，学院给予科研项目立项支持，在项目导师的带动下，以“田野+服务学习”“田野+社会服务类项目”“田野+行动研究”等参加学术竞赛、学术论坛，完整地经历撰写项目申请书、制订研究计划、收集资料、分析并撰写研究报告、展示研究成果的完整研究过程，激发学生的学术兴趣，掌握科学研究的步骤和方法，培养科研的态度和能力。近年来，社会工作专业学生主持或参与国家级、区级大创项目 64 项，获得“调研中国—青年领导力公益计划”全国十强团队 1 支，入围“青年中国行”全国二十强 1 支，获得费孝通田野调查项目资助立项 2 项，入围“创益中国·未来计划”全国三十强团队 1 支、全国百强团队 2 支。学生参赛项目获中国青年志愿服务项目大赛金奖 1 项、广西青年志愿服务公益创业大赛金奖 1 项。学生参与“推普助力乡村振兴”全国大学生社会实践活动获得教育部和团中央的表彰。培育出 6 个优秀志愿团队，建立助残、助困基地 30 余家；2018 年以来志愿团队获得国家级荣誉 12 项。获互联网+全国总决赛银奖 2 项、广西赛区金奖 2 项和铜奖 7 项。

3. 强化师资，提高第二课堂学术化水平

依托“双班主任”制度，打造高素质第二课堂学术化师资队伍。

一是形成“学术型+实务型”的高水平指导教师资源库，举办“政彩”文化节，常态化高频率开展渔人社会工作论坛、“社工菁华”论坛、博洽论坛等学术论坛，邀请国内外学术专家为学生开展系列学术讲座。二是推动专业教师搭建“群学读书会”等学习平台，举办“青椒”教师学术沙龙等，切实提高教师指导第二课堂学术化能力水平。三是组织学生参加全国大学生社会工作论坛、中国社会工作教育协会年会等专业学术交流会议，指导学生从题目选定到论坛预演，让学生在沉浸式的学术环境中涵养和提高学术研究能力，引导学生从低阶浅层学习转向高阶深度研习。自2019年以来，考研录取率由10.20%上升到18.45%，位于学校各专业前茅。社会工作专业学生参加第十三届、十四届、十五届、十六届全国大学生社会工作论坛获一等奖6项、二等奖11项、三等奖10项（如表13），高居华南、西南地区高校首位；获“挑战杯”全国赛三等奖2项、广西赛区特等奖1项、一等奖2项、二等奖1项、三等奖3项，在获奖作品中基于田野调查写成的报告和论文占比90%以上。学生积极发表专业论文，转化知识产出。2019年以来社会工作本科生在各类学术论坛上发言30余次，发表学术论文29篇。

表13 第十三—十六届全国社会工作大学生论坛广西师范大学获奖名单（部分）

序号	届别	获奖作品	等级	作者	指导老师
1	第十三届中国社会工作大学生论坛	铸牢中华民族共同体意识下社会工作介入民族社区治理的探究——基于“南宁模式”的反思	一等奖	马思仪	覃琮 赵锦山
2	第十三届中国社会工作大学生论坛	以合作促融合：境外社工机构有效开展大陆业务的过程研究——以珠澳居民疫情防控为例	一等奖	韦敏	肖富群
3	第十三届中国社会工作大学生论坛	农村留守儿童的依恋关系回避及情感转移逻辑研究	一等奖	李香	李全利

4	第十三届中国社会工作大学生论坛	生命历程视角下非科班社会工作者专业认同的形成研究	二等奖	赖清	徐其龙
5	第十三届中国社会工作大学生论坛	嵌入式发展—西部地区乡镇（街道）社工站发展模式探索	二等奖	朱丹	肖富群 王波
6	第十三届中国社会工作大学生论坛	易地扶贫搬迁妇女的角色重塑与和谐社区治理——以N市Z安置区为例	二等奖	廖思雅	赵锦山 覃琮
7	第十四届中国社会工作大学生论坛	从专业合作社到村民合作社：乡村治理的逻辑转换与集体再造——基于广西S村的调研	一等奖	廖艺谋、 韦春霞	徐其龙 覃琮
8	第十四届中国社会工作大学生论坛	“双减”后西部农村家庭子女教育的阶层差异——基于深度访谈的研究	二等奖	王晓秋	李向梅
9	第十四届中国社会工作大学生论坛	大龄心智障碍者家长情绪管理能力激活与提高机制分析	二等奖	莫芸、陈 家浩	段文星 刘琮
10	第十五届中国社会工作大学生论坛	生态系统视角下乡镇社工的“无力感”：结构分析及预策略	一等奖	胡轩钰、 梁伯林	覃琮
11	第十五届中国社会工作大学生论坛	城市空巢老人的心理健康状况及社会工作干预的着力点——基于2019年全国5个城市老年人养老状况调查	一等奖	朱晓茹	肖富群
12	第十五届中国社会工作大学生论坛	生态系统视域下农村初中生隐性辍学的成因分析与整合社会工作介入策略研究—以广西Z乡镇初中为例	二等奖	梁伯林	徐其龙、 蔡慧玲
13	第十五届中国社会工作大学生论坛	西部农村地区青春期女性月经羞耻心理的形成机制与干预：基于混合研究设计	二等奖	王秋晓、 阮嘉欣	李向梅 覃琮
14	第十五届中国社会工作大学生论坛	从受益者到推动者：发展性社会工作取向农村文旅融合的女性叙事——以佛山市H村为例	二等奖	张悟真恒	覃琮
15	第十六届中国社会工作大学生论坛	互动仪式链视角下城市全职宝妈的社群实践及数字社会工作介入策略研究	二等奖	韦烁奕	徐其龙

16	第十六届中国社会工作大学生论坛	何以“活着”：积极老龄化视角下社会工作介入老年生活意义的建构研究——基于桂林市A养老院的调查分析	二等奖	王媛琳、童心、陈天月	苏娟
17	第十六届中国社会工作大学生论坛	何以稳边固边：社会工作介入边境空心村的活化实践研究——以广西百色靖西市s村为例	二等奖	吕姗瑾、谢昕言、书欣瑜、何远之	徐其龙

（五）校地合作服务社会，以行动研究提升专业实践质量

作为一门以实践为本的专业，社会工作的专业实践质量关系到学生的专业认同与职业认同。自一流本科专业建设以来，以“大社会工作”理念为指导，在专业见习、专业实习、实践基地、校地合作、产学研协同等方面注重引导学生从中国国情与广西实际出发，植根于中国土壤之上，以行动研究提升专业实践质量，增强实践反思意识与能力，该做法获得了广西壮族自治区高等教育教学成果奖二等奖。

1. 全方位全过程设计专业见习实习

专业见习与专业实习穿插设计在低年级与高年级专业实践中，让社会工作专业学生提前了解社会工作多领域行业发展特点与前景，在见习与实习的双重实践中培养专业认同与职业认同。每门专业课程都安排课程见习环节，毕业实习实践不低于600小时，设置“三类督导制”，第一类是专职督导，由社会工作教研室主任担任，第二类是专任教师督导，由校内导师担任，第三类是实习机构督导，由聘任的实务导师担任，进行精细化的实践管理与考核。在专业见习与实习时，注意引导学生从现实中形成研究性问题，收集相关材料，并在此基础上与大创项目、社会实践、毕业论文等相结合，以行动研究推动学生毕业论文设计。

2. 建立多元化的实践基地培养学生专业实践感

为向学生提供宏观、微观的多样化的专业实践平台，师生创办、

联络、参与各类专业社会服务平台，包括服务类平台 47 个、研究类平台 4 个、培训枢纽类平台 6 个。通过教师带队、学生实践、反馈教学的方式，依托政府购买项目，开展短期或长期专业实践与智库咨询社会服务项目。通过多样化的实践，为学生提供多样性的学习经历，学生社会责任感明显提升，社会工作实务能力日益专业化。

3. “U-N-C”三位一体模式校地协同服务社会

联动高校（University）、政府（Government）和社会组织（Not-Profitable organization）协同建立和完善社会工作人才实务能力及创新创业培养体系（如图 4），组建由教授、副教授、讲师构成的社会工作人才实务能力教育教学团队，有效推进高校和政府部门协同育人机制联动，搭建产学研协同育人的平台，形成了一系列专业实践优秀成果（如表 14）。

表 14 近年来社会工作专业教师所开展的代表性专业实践活动

序号	活动或成果名称	负责人
1	政社校协同推动桂林社会工作发展与社工人才培养	何乃柱、李昌阳、王波
2	打造公益创业与志愿服务教育体系，育人成效显著	何乃柱、蔡慧玲、包俊林
3	教师创办四家社工机构，校地协同孵化桂林社会组织，助力桂林社会治理体系与治理能力现代化	何乃柱、徐其龙
4	探索党建与业务双融共促，积极推动“三全育人”改革和课程思政建设	肖富群、蔡慧玲、何乃柱
5	中国社会工作教育扶贫第二次动员大会暨教育扶贫研讨会	肖富群、李林凤、覃琮
6	第十三届中国社会工作大学生论坛暨第六届研究生论坛	肖富群、覃琮、赵锦山
7	“希望羽翼”等优秀志愿服务团队	何乃柱、蔡慧玲、覃可可
8	创新实践教学形式，师生走上田野，开展研究型人才培养	徐其龙、覃琮、赵锦山
9	开展女大学生能力提升计划及金凤计划系列公益行动	李宇杰、蔡慧玲、何乃柱
10	乡村振兴社会工作站	何广寿、覃琮、徐其龙、何乃柱

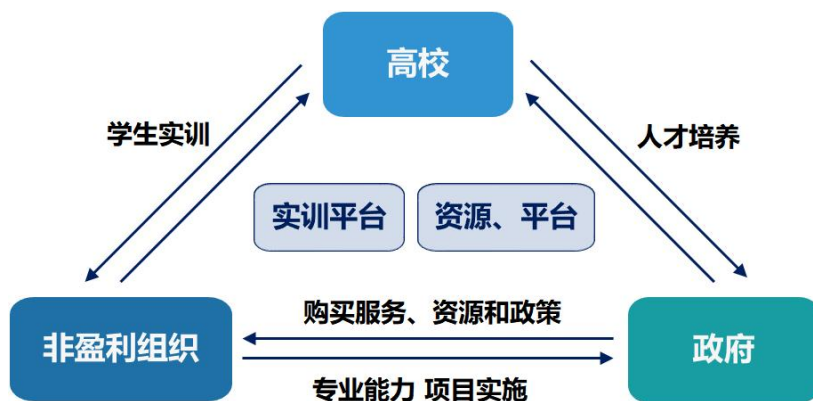


图4 “U-G-N”三位一体社会工作人才培养资源整合图

（六）开发全英文课程，人才培养走向国际化

广西是中国唯一兼具沿海、沿江、沿边优势的民族地区，社会工作专业依托东盟的区位优势，近五年在丰富的研究型人才培养基础上，正逐步开展社会工作人才国际化的探索与实践。近五年来，构建具有国际化背景的师资队伍，提高有境外教育经历专任教师数量与比例，在学院和学校的引导培训，鼓励专任老师开发全英文课程，给予专项经费支持，邀请境外专家开设专业选修课，现已开发全英文课程8门（如表15）。

表15 近五年本科生全英文课程

序号	课程名称	课程负责人	开课时间
1	Sociology And Chinese Society	汤茜草	2022年9月
2	Chinese Grassroots Governance	阳云云	2023年3月
3	Statistical Software and its Applications	韦秋霜	2023年3月
4	Theory and Practice of Family Social Work	段文星	2023年9月
5	Social Research: Design and Writing	肖富群	2022年9月

6	Critical Thinking and Writing skills :Inter-disciplinary Exploration on Social Issues	Prof. Ho Hon Leung	2022 年 5 月
7	Critical Thinking and Writing skills :Inter-disciplinary Exploration on Aging Issues in	Prof. Ho Hon Leung	2021 年 5 月
8	Social work Research: Integrating Practice into Research	吴世友	2023 年 6 月

五、培养质量与学生学习效果

（一）流程再造，提升本科毕业论文质量

社会工作专业选题注重前沿性、地方性和创新性，来源于教师科研课题比例达到 60%以上，科教融合，基于田野调查、实证研究写成的毕业论文占 85% 以上。在论文写作过程中，以流程再造理念从选题、开题报告、田野调查、中期检查、论文撰写和毕业答辩保证学生论文写作质量，经过同行评阅、首次答辩、二次答辩、学术委员会评定等四审制度推选优秀毕业论文，本科毕业论文区教育局抽检通过率、教育部抽检通过率均为 100%。

（二）实现高质量就业目标，华南西南社工发展主干力量

近五年来，社会工作专业本科生就业率都达到 90%以上。本科毕业生超七成选择在广西区内就业，服务本地经济社会发展，在社会工作机构、民政部门、党委、政府部门、街道办、学校等从事社会工作岗位达 70%，创办了“惠州慧心”“风信子”等 10 余家社工机构，毕业生成为华南、西南地区社工发展的骨干力量，齐岩、韦鹏、邓丽春等多人被评为首批高级社会工作者、“中国最美社工”；到基层就业人数明显增多，其中近 60 名毕业生主动申请西部计划、选调生、特岗教师等。就毕业追踪调查和参与式访谈和观察发现，本科生受到用人单位的一致好评，认可学生的理论功底、社会工作理念和社会工作方法和方式等，认为是真正既有理论水平又有实践素养的创新实践

研究型人才。

（三）社会工作实践研究型人才培养经验在多校辐射推广

依托独秀大讲坛、教育部评估等渠道，社会工作专业人才培养经验在多个学院推广，四年来近万名学生受益，实践研究型人才培养经验在浙江工业大学、首都师范大学、广西科技大学、百色学院等多个单位交流，被中南大学、四川外国语大学、桂林理工大学等 9 所高校借鉴应用。线上线下混合课程入选国家高等教育智慧教育平台，为全国超过 120 所学校的学生选修，山东大学、四川大学等 9 所高校的学生选修课程，受东西部高校课程共享联盟邀请，为新疆喀什大学两个班级进行远程同步授课。社会工作人才培养经验被媒体报道 13 次，其中学习强国 1 次，人民网 6 次，中国教育报 1 次，广西日报 4 次，广西新闻网 1 次，当代广西 2 次，中国社会工作教育协会 1 次。

六、存在的问题及拟采取的对策措施

（一）存在的问题

本专业在人才培养过程中也存在实践教学有待加强、数字化水平有待提高、师资力量不足等问题。

1. 学生实践能力有待加强

从教学方式上看，过于偏重理论知识的传授，课堂讲授成为主要教学手段，而实习训练和实践环节相对不足。这种教学方式导致学生虽然掌握了丰富的理论知识，但在实际操作中却显得力不从心，难以将所学知识应用于实际工作中。从教师特点方面，师资队伍中高学历的学术型人才占据主导地位。虽然学术功底深厚，但在实务经验方面却存在不足，导致教师在教学过程中难以将理论知识与实践经验相结合，从而影响了学生实践能力的培养。从学生创新能力上看，由于教学方式和师资特点的局限，学生的创新思维和解决问题的能力受到限制。社会工作专业需要培养学生的反思性思维、创新意识和团队协作能力，以便他们能够更好地适应复杂多变的社会环境。然而，当前的

教学方式却难以满足这一需求，导致学生的综合素质和实践能力有待提高。

2. 专业数字化水平有待提高

随着科技的飞速发展，生成式人工智能在教学领域的应用日益广泛。然而，部门教师在教学方法方式上仍然沿用传统的方法，缺乏对新技术的探索和应用，导致教学效果难以得到显著提升，也限制了学生对于新技术和新知识的接触和学习。此外，课程体系缺乏数字社会工作课程体系，导致学生在这一领域的知识和技能掌握不够全面和深入。

3. 学生专业认同感有待提升

社会工作作为一个新兴专业，社会大众对其的了解程度不高。一些学生由于种种原因被调剂到社会工作专业，而非出于个人兴趣和职业规划的选择，这导致他们在学习过程中缺乏足够的动力和热情，对专业知识的理解和掌握也相对有限。由于社会对工作专业的认知度不高，一些学生在就业时也会面临一定的困难，这进一步削弱了他们的专业认同感。

（二）拟采取的对策措施

1. 创新教学方法，融合理论与实践

为了提升学生实践能力，鼓励老师将项目式学习、翻转课堂等创新教学方法引入课堂。项目式学习可以让学生在完成具体项目的过程中，将理论知识与实践操作相结合，从而提升他们的实践能力。翻转课堂则可以让学生通过预习和自学掌握理论知识，课堂时间更多地用于讨论和实践，增强师生互动，提高教学效果。此外，利用生成式人工智能等先进技术，开发数字化教学工具，如虚拟仿真实验平台，也能为学生提供更加直观、生动的学习体验，进一步提升他们的学习兴趣和实践能力。

2. 实施有组织的教学改革，提升专业数字化水平

计划有序推进有组织地进行教学改革。鼓励教师团队将人工智能、大数据等前沿技术融入课程，培养学生的数字化素养。建立教师数字素养培训体系，提升教师的数字技术应用能力，鼓励其在教学中积极应用新技术。加强与科技企业合作，共同开发数字化教学资源，为学生提供更加丰富、实用的学习内容和平台。

3. 增强师资力量，提升学生专业认同感

持续引进具有丰富实务经验的行业专家担任兼职教师或开展讲座，为学生提供更多的实践指导和经验分享，提升他们的专业认知和实践能力。鼓励在职教师参与实务工作和学术交流，提升实务经验和学术水平，从而更好地引导学生了解专业前景和就业方向。同时，加强对学生的职业规划教育，帮助建立正确的职业观念，增强学生的职业认同感和归属感。

4. 加大专业宣传力度，提升社会认知度

通过举办专业讲座、开展社会实践活动等方式，向社会展示社会工作专业的价值和意义，提高公众对专业的认知度。与社区、企业等建立合作关系，为学生提供更多的实践机会和就业渠道，增强专业的吸引力和竞争力。利用新媒体平台等渠道，加强对专业的宣传和推广，扩大专业的知名度和影响力。通过这些措施逐步提升学生的专业认同感，为学生未来的职业发展奠定坚实的基础。